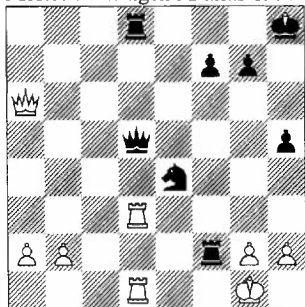


9623. L. Evans – Bent Larsen
Mesterturneringen i Dallas 1958



Sort trækker 8+8
og vinder

Subscription fee for 2005:

Scandinavian members: DKK 200

Europe: EURO 28

Outside Europe: USD 35

SWIFT-BIC: DABADKKK

IBAN: DK95 3000 0006 4038 67

THEMA DANICUM

DANSK SKAKPROBLEM KLUB

ISSN 0105-0117 + Vol. 15 April 2005 Nr. 118

Ansvarshavende-, original- og teknisk redaktør/Distribution:

General-, Originals- and Technical Editor:

Leif Schmidt, Rådmand Billesvej 25

DK-2610 Rødovre, Danmark

leifs@wanadoo.dk

Løsningsredaktør/Solutions Editor:

Erik Hansen, Horsedammen 2, 1.mf.

DK-3000 Helsingør, Danmark

Kasserer/Treasurer:

Steen Christensen, Skodsborgevej 350, 2.tv.

DK-2850 Nærum, Danmark

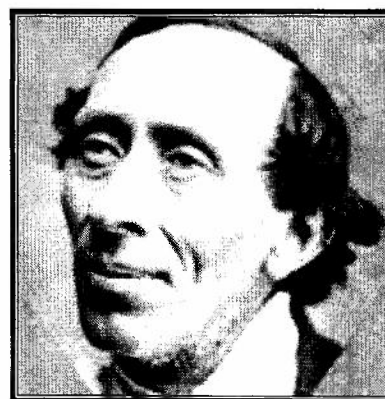
schriste@get2net.dk

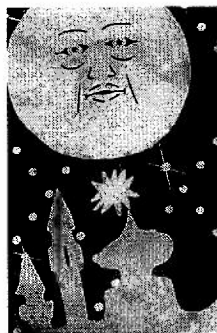


**Hans Christian
Andersen**

200 ÅR

1805–1875





Fantasi-kavalkade

ved Leif Schmidt

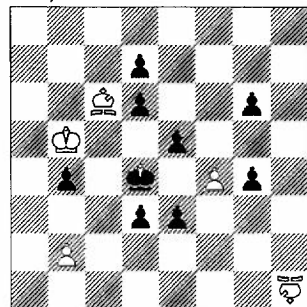
Vor verdensberømte landsmand, eventyrdigteren Hans Christian Andersen bliver fejret den 2. april, idet det er 200-års dagen for hans fødsel i 1805.

Som du sikkert har bemærket står det meste af Danmark på den anden ende i den anledning, og naturligvis vil vi i Dansk Skakproblem Klub ikke stå tilbage for det øvrige Danmark.



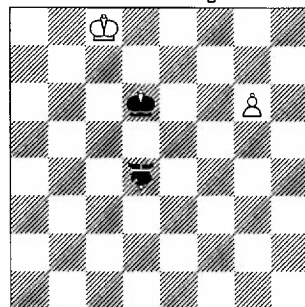
Som bekendt skrev digteren eventyret "Prinsessen på ærten", så hvad er mere nærliggende end at vise nogle opgaver med brikken Prinsesse der er en kombineret brik, der trækker som springer og løber til sammen (Prinsesse = Springer + Løber). En Prinsesse kan således maksimalt trække til $8 + 13 = 21$ felter.

9624. Alfred Karlström
(K)
Fairy Chess Review 1939



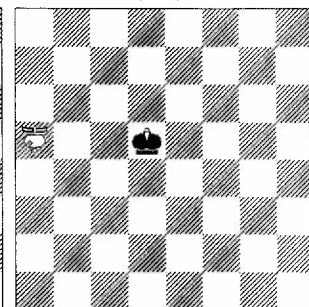
#2 Prinsesse h1 C+ 5+9

9625. E.M.H. Guttmann
Schlesische Zeitung 1929



H#3 Prinsesse d4 C+ 2+2

9626. Michel Olausson
7 RO Feenschach 1989



H#4 Prinsesse a5 C+ 1+1
B-D: sKd4, sKe4, sKe5
Sort K trækker kun ved skak

9624. 1 PRc4 træktvang. Herefter følger otte forskellige prinsessematter efter otte forskellige bondetræk: 1 - b3/dxc6 + /d5/d2/e2/xf4/g3/g5
2 PRc3/PRxc6/PRc5/PRc2/PRf2/PRf6/PRf3/PRf5.

9625. 1 PRh8! g7 2 Ke7 gxh8PR 3 Ke8 PRg6#. Den sorte prinsesse bereder den hvide prinsesses fødsel på h8 og slutter med en ægte prinsessemat.

9626. Man lader sig nemt narre. En H#, og dermed plejer sort at være i trækket, men fordringen bevirker at her må hvid være i trækket, for sort står ikke i skak!

A: 1 - PRc3+ 2 Kc6 PRb4+ 3 Kb7 PRa5+ 4 Ka8 PRc6#.

B: 1 - PRc6+ 2 Kc3 PRb5+ 3 Kb2 PRa4+ 4 Ka1 PRc3#.

C: 1 - PRc3+ 2 Kf3 PRd2+ 3 Kg2 PRc1+ 4 Kh1 PRf3#.

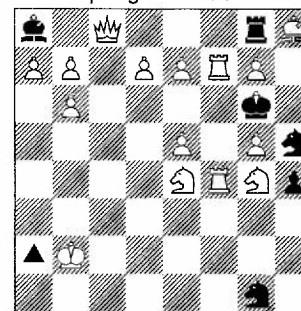
D: 1 - PRc6+ 2 Kf6 PRd7+ 3 Kg7 PRc8+ 4 Kh8 PRf6#.

I fantasiens verden optræder, som bekendt, mange forskellige slags dyr og mærkelige skabninger. Således også i problemsfæren. Opgave 9627 viser en forfatters store fantasi ved anvendelse af en Imitator. Denne brik er ikke selvstændig, men flytter med, hver gang en brik (uanset farve) trækker – lige som en skygge.

9628 viser forvandlinger, så det batter og sluttelig 9629 en hamster i fuld vigør.

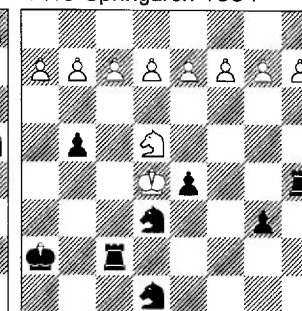


9627. Bernhard Rothmann
3 RO Springaren 1997



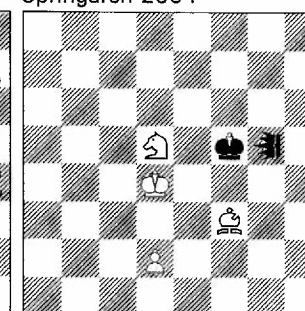
H#####9 15+6
Imitator a2

9628. Gábor Cseh
4 HO Springaren 1994



S=8 Max. Circe 10+8

9629. Bjørn Enemark
Springaren 2004



H#3 Hamster g5 C+ 4+2
B: Kd4→f2 C: Kf5→g6

9627. 1Kh7(lb3) bxa8S(la4) 2 h3(la3) Sc7(lc2) 3 Sf6(la3) Sd5(lb1) 4 Se8(la3) dxe8S(lb4) 5 Tf8(la4) exf8S(lb5) 6 Kg6(la4) Sh7(lc3) 7 Se2(la4) T4f5(la5) 8 Sf4(lb7) g8S(lb8) 9 Kf6(la8) De6(lc6)#.

Endnu en spasmager ser vi her i funktion. Målet var at matstille hvid konge med hele ni skakker!

9628. 1 c8D Txc8 2 a8D+ Txa8 3 g8D Txg8 4 fxc8D(Ta8) Txg8 5 b8D Txb8 6 h8D Tbxh8 7 d8D Txd8 8 exd8D(Th8) Txd8 = . Opgaven viser to circe-slag af det sorte tårn og otte bondeforvandlinger – alle til dronninger.

9629. En hamster er som bekendt et kæledyr, men derfor kan det godt volde kvaler. Jeg erindrer min store brors hamster, der til vor mors fortvivlelse åd dørtrinnet i hans værelse. I denne fine opgave er der også et sådant dyr – også dette voldte kvaler, især i B-løsningen.

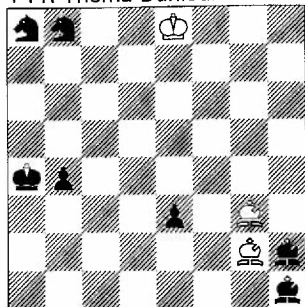
A: 1 HAe3 Kc5 2 Ke5 Lg4 3 HAe4 d4#.

B: 1 Ke5 Sc7 2 HAf5 d4+ 3 Kf4 Se6#.

C: 1 HAe5 Kc4 2 Kf5 Lg4+ 3 Ke4 d3#.

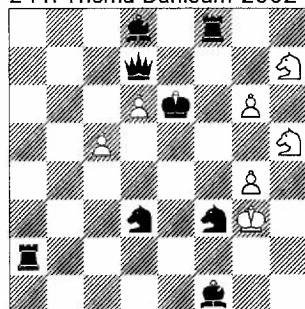
Miniature med tre modelmatter!

8856. Christer Jonsson
Tilegnet Jan Mortensen
70 år
1 PR Thema Danicum 2002



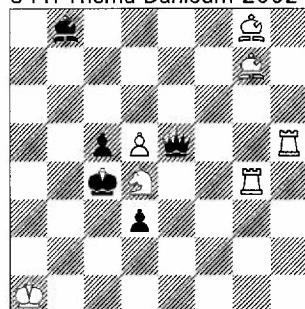
H#3.5 2.1.1... C+ 3+7

8847. Zoran Janev
2 PR Thema Danicum 2002



H#2 C+ 7+8
B: Bg6→c4

8617. Zivko Janevski
3 PR Thema Danicum 2002



H#2 4.1.1.1 C+ 7+5

Dom i THEMA DANICUMs hjælpemattturnering 2002

Int. dommer Günter Büsing (DE).
Spærrefrist 2005-07-01

Teilnehmende Aufgaben: Heft 105: Nrn. 8617-8628;
Heft 106: Nrn. 8697-8716; 8554v;
Heft 107: Nrn. 8769-8788; 8799;
Heft 108: Nrn. 8846-8860.

Am Turnier nahmen 69 Aufgaben teil, die recht gleichmäßig verteilt waren: 25 h#2, 24 h#3, 20 h#n. Die Qualität der Aufgaben war zufriedenstellend, aber das Fehlen von ausgesprochenen Spitzenaufgaben machte die Auswahl für den Preisbericht nicht einfach. Zunächst eine Bemerkung zu einigen nicht ausgezeichneten Problemen:

8700 (Parrinello): Ist recht aufwändig und wirkt durch das Schlagen des wDeckungssteins und auch durch die zur Freilegung des Lb8-Diagonalen nötige Umwandlung etwas unschön. Wieviel eleganter ist dagegen z.B. Bakosis Darstellung P0544765 (=PDB-ID-Nummer) mit vergleichbarem Thema.

8701 (Schönholzer): Eine recht konventionelle Fesselungsgeschichte, die hier mit erheblichem Aufwand dargestellt wird. Vergleiche P0547859 (Moutecidis), P0580448 (Petkov) oder P0557657 (Abdurahmanović), die zwar alle nur einfache Fesselungsmatts, dafür aber zusätzliche wVerstellungen zeigen und demonstrieren, wie viel elegantere Darstellungen dann möglich sind.

8705 (Heinonen): Das Thema des 5. WCCT wird hier mit AUW kombiniert und als Minimal dargestellt. Aber das ganze kommt mir eher als Kraftakt denn als Kunstwerk vor; insbesondere C ist sehr unschön.

1 PR 8856. Christer Jonsson (SE).

1 - Lxb8 2 Lc7 Lxh1 3 La5 Ld6 4 b3 Lc6#.
1 - Lxa8 2 Lb7 Lxh2 3 La6 Lc6+ 4 Ka5 Lc7#.

Die Mattfelder sind durch je einen sL und sS gedeckt, beide werden von W geschlagen. Der erste Schlag ist gekoppelt mit einer Bahnung für den sL – und es stellt sich die Frage, ob das Schlagen nicht strategisch etwas grob ist, denn allein die Bahnung scheint schon die langen wL-Züge zu erfordern; es wäre also nur nötig, Um-

wege (z.B. via h3/h4) auszuschließen. Bei näherem Hinsehen zeigt sich aber, dass dies nicht klappen kann, da die wLL gegen den schon am Rand stehenden sK viele Matts parat haben. Somit ergibt sich, dass die sSS letztendlich nur zwei NL-Verhinderer sind, die so außerordentlich geschickt aufgestellt sind, dass der Löser glauben könnte, sie seien thematisch bedingt. – Je länger ich mich mit dieser Aufgabe beschäftigte, desto weiter kam sie nach vorne und wurde schließlich mein klarer Turniersieger.

In Waleri Gurows Vergleichsaufgabe **9630**. Idee & Form 2000 (P0583044) Kc5 Lg2 Lg3 – Kd7 Df6 Tf7 Lh1 Lh2 Be2 Be6 Bg5. H#3 2.1.1... C+ 3+8. 1 Dd8 La8 2 Lb7 Ld6 3 Lc8 Lc6# und 1 Ke7 Lb8 2 Lc7 Lc6 3 Ld8 Ld6#, die einen Halbzug kürzer ist und dafür einen Stein mehr benötigt, setzt derbahnende wL matt, nachdem sein sPartner die Diagonale verlassen hat; hier ist der jeweils andere wL Mattfigur, und deshalb wird auch der zweite sL mit in die Lösungen einbezogen.

2 PR 8847. Zoran Janev (MK).

A: 1 Sde5 ?? 2 T~/Lf6 2 Sf4#; 1 Sde5 S7f6 2 Lxf6 Sf4#.
B: 1 Sfe5 ?? 2 L~/Tf6 2 Sg5#; 1 Sfe5 S5f6 2 Txf6 Sg5#.

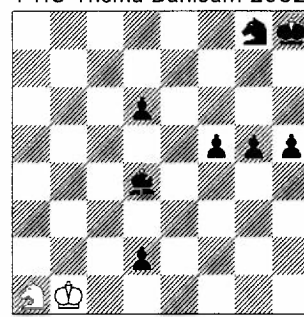
Wegen Zugnot gibt W mittels Opfer die Kontrolle eines zunächst doppelt gedeckten Feldes komplett auf. Sie wird durch einen sBlock, der gleichzeitig dualvermeidend eine sLinie verstellt, ersetzt. Das ist überraschend und wirkt spritzig.

3 PR 8617. Zivko Janevski (MK).

1 De4 Te5 2 Kxd4 Texe4#.
1 De6 Le5 2 Kxd5 Lxe6#.
1 d2 Tg3 2 Kxd4 Th4#.
1 Ld6 Lh7 2 Kxd5 Lg8#.

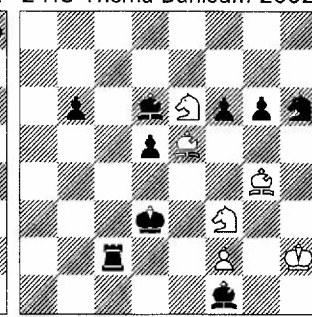
Es gibt zwei Lösungspaare – ein Hauch von TF! –, in beiden wird der sK jeweils auf d4/d5 mattgesetzt. Im ersten Paar wechselt die sD die Verstellungslinie; die von ihr geöffnete Linie wird mittels weißem Grimshaw auf e5 sofort wieder zugemacht, damit der sK sein Mattfeld erreichen kann. Im anderen Paar mit nicht so prägnantem Spiel (einmal Linienöffnung, das anderemal Block) gibt W die Deckung der Mattfelder vorübergehend selbst auf (einmal wL-Switchback, das anderemal Bewegung beider wTT). Recht interessantes, aber nicht ganz einheitliches Geschehen.

8787. Christer Jonsson &
Rolf Wiehagen
1 HO Thema Danicum 2002



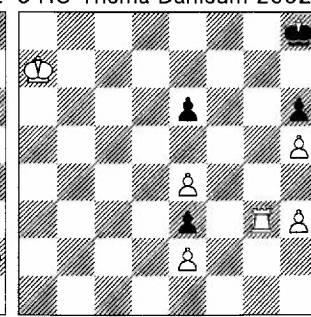
H#5 B: Bd2→h2 C+ 2+8

8775. Abdelaziz Onkoud
2 HO Thema Danicum 2002



H#2 2.1.1.1 C+ 6+9

8625.
Fadil Abdurahmanović
3 HO Thema Danicum 2002



H#5 C+ 6+4

1 HO 8787. Christer Jonsson & Rolf Wiehagen (SE + DE).

A: 1 h4 Sb3 2 d1D+ Sc1
3 Dh5 Sd3 4 Lg7 Se5 5 Dh7 Sf7#.
B: 1 Lb2 Sc2 2 h1D+ Se1
3 Db7 Sf3 4 Dh7 Sxg5 5 Lg7 Sf7#.

Es ist ganz amüsant, dass der wS, der am oberen Brettrand benötigt wird, im 2. Zug noch einmal auf der eigenen Grundreihe ausputzen muss. Der präventive Schachschutz im Schlüssel von B ist natürlich interessanter als der lediglich ein Feld räumende in A.

Die Vergleichsaufgabe **9631**.

Charles M. Fox, Essener Anzeiger 1931 (P0510365) Ke1 Se3 Bd2 Bf2 – Ka7 Sa8 Ba2 Bb6 Bb7 Bd3 Be2 Bf3 Bh2 Bh7. H#5 C+ 4+10.

1 h1D+ Sf1 2 Dh2 Se3 3 a1T+ Sd1
4 Ta6 Sc3 5 Db8 Sb5#, zeigt zwei konsekutive Schachparaden durch einen wS, steht der Originalität der 8787 aber natürlich nicht entgegen.

2 HO 8775. Abdelaziz Onkoud (MA).

1 Ke4 Sd2+ 2 Kxe5 f4#.
1 Ke2 Sf4+ 2 Kxf2 Ld4#.

Zilahi, wobei der sK zweizügig zum Schlag gegen den Mattstein der jeweils anderen Phase ausholt. Ein wS entfesselt jeweils den mattsetzenden Stein. Ein Vergleich mit dem ebenfalls in diesem Turnier konkurrierenden h#3 8708 bietet sich hier an: auch dort schlägt der sK zwei wSteine, von denen er 2 Schritte entfernt steht. Im Dreizüger wird der sK-Marsch vorbereitet von einem den Weg freimachenden Schlagschlüssel, das Ganze ist gekoppelt mit reziprokem wBatterieaufbau, wobei noch ein wVerlegenheitsszug hinzukommt.

8775 macht dagegen bei Beschränkung auf 2 Züge einen viel dichteren Eindruck. Dazu trägt auch die Verschränkung der Lösungen via Zilahi bei – hier ist er formales Element einer Komposition, nicht deren einziges Thema.

3 HO 8625.

Fadiil Abdurahmanović (BA).
1 e5 Tf3 2 Kg7 Tg3+ 3 Kf6 Tf3+
4 Kg5 Tg3+ 5 Kf4 Tg4#.

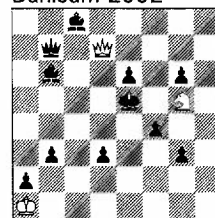
Ein sehr elegantes, schwereloses und ganz überraschendes T-Pendel. Stünde der sB schon auf e5, dann ginge es mit dem Tempozug 1 Kh7 los – oder mit 1 Kh8, falls man den sK dann nach h7 stellte –, und jede Partei zöge dann nur mit jeweils einem Stein. Der Autor hat sich statt dessen entschieden, einen Rest von Rätselcharakter für den Löser beizubehalten, und ich stimme ihm darin zu, denn so ist die Stellung attraktiver als mit einer total blockierten Bauernstellung.

Lobe ohne Rangfolge

erhalten die folgenden Aufgaben (hier nach Publikationsreihenfolge genannt):

8697.

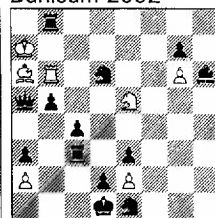
Vladislav Buňka
RO Thema
Danicum 2002



H#2 C+ 3+11
4.1.1.1

8704.

Toma Garai
RO Thema
Danicum 2002



H#3 C+ 7+13
2.1.1...

RO 8697. Vladislav Buňka (CZ).

1 f3 Dxe6+ 2 Kf4 Sh3#.
1 Le3 Dc6 2 Kd4 Sf3#.
1 Kf6 Kb2 2 e5 Sh7#.
1 Lc5 Dxb7 2 Kd6 Sf7#.

K-Stern, S-"Kreuz", dazu ein D-Trapez (wenn man das D-Ausgangsfeld mitrechnet). Wieder ein TF-Hilfsmatt:

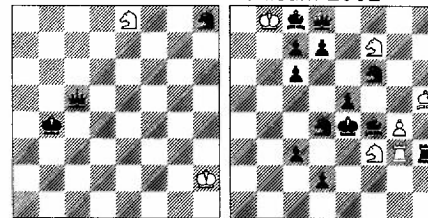
2 Lösungspaare mit verschiedenen Matts, dabei jeweils um 2 Linien verschobene Echomatts.

RO 8704. Toma Garai (US).

1 Tc1 Txb5 2 Txb5 Sxc4 3 Tg5 Sxe3#.
1 Sc2 Sxc4 2 Sxc4 Txb5 3 Sb6 Tb1#.
Hier geht es handfest zur Sache: Beidemal werden beide sBB entfernt, um e2 von a6 aus zu decken. Dass dies auch noch ein Zilahi ist, geht bei der Massenschlägerei fast unter.

8769.

8715. Ion Murarasu Michal Dragoun
RO Thema RO Thema
Danicum 2002 Danicum 2002



H#7 C+ 2+3 H#2 C+ 6+13
B: Lh5→h6

RO 8715. Ion Murarasu (RO).

1 Sg6 Kg3 2 Se7 Kf4 3 Sd5+ Ke5
4 Da5 Kd6 5 Sb6 Kc7 6 Kb5 Kb8
7 Ka6 Sc7#.

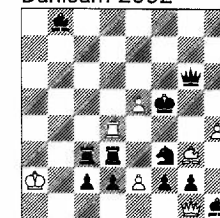
Eindrucksvoller geradliniger K-Marsch, wobei der sS zweimal durch Verstellung der sD Geleitschutz geben muss. Die Matts sind natürlich bekannt, ebenso K-Märsche; siehe das Vergleichsbeispiel **9632**. Gyula Neukomm, Magyar Sakkvilág 1945: Kh1 Sf7 – Kb5 Dg5 Sc6. H#7 C+ 2+3. 1 Dc1+ Kg2 2 Se7 Kf3 3 Kc6 Ke4 4 Kd7 Ke5 5 Ke8 Kd6 6 Dh6+ Kc7 7 Df8 Sd6#. Gegenüber dieser alten Aufgabe ist hier hervorzuheben, dass der wK geradlinig die gesamte Diagonale h2-b8 entlangmarschiert und dass das sFigurenspiel viel interessanter ist: bei Neukomm konzentriert sich das Geschehen ganz auf den effektvollen Schlüssel Dc1, hier gibt es dagegen nach einem überraschend eindeutigen S-Manöver zweimal S/D-Verstellungen, um dem wK seine Bahn ungestört ziehen zu lassen. Das ist auch heute noch ein Lob wert!

RO 8769. Michal Dragoun (CZ).

A: 1 Sd5 (1 d5?) Sxd4 2 exd4 Lg6#.
B: 1 d5 (1 Sd5?) Lxf4 2 exf4 S3g5#.
Blockwechsel auf d4/f4 sowie Blockauswahl auf d5, dort mit durch Linien-sperre begründeter Dualvermeidung. Hinzu kommt noch ein Zilahi, aber leider wird in der Zwillingsbildung ein Zilahi-Themastein versetzt. Schwierig zu lösen – ich vermutete lange, dass der wSf7 ziehen müsste.

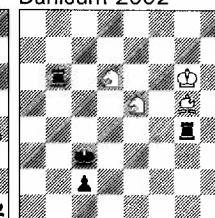
8850.

Franz Pacht
RO Thema
Danicum 2002



H#2 C+ 7+11
2.1.1.1

8854. Toma Garai
Tilegnet Jan
Mortensen 70 år
RO Thema
Danicum 2002



H#3 C+ 4+4
2.1.1...

RO 8850. Franz Pacht (DE).

1 Sg5 Dd1 2 Se6 e4#.
1 Tc6 Da1 2 Te6 Tf4#.

Schwarz öffnet im Voraus maskierte zukünftige D-Deckungslinien auf die Felder g4 bzw. e5. Daher können im Mattzug diese Felder ursprünglich deckenden T/L verstellt werden. Das ist dann wohl eine Anti-Lewmann-Darstellung im Hilfsmatt. Es bleibt abzuwarten, wie weit direkte 2#-Thematik neuen Schwung ins Hilfsmatt bringen kann – zunächst ist hier eine recht geballte Materialfülle auf den Reihen 2 und 3 zu beobachten.

RO 8854. Toma Garai (US).

1 Tb2 Sf5 2 Tgb4 Lh4 3 T4b3 Le1#.
1 Tgb4 Le3 2 Tb2 Lc5 3 T6b3 Se4#.

Blockwechsel der sTT, dazu Funktionswechsel der entfesselten wFiguren; gut, locker-leicht hingestellt.

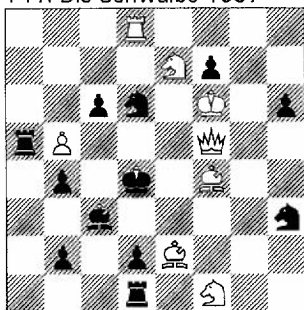
Die Redaktion dankt dem Richter herzlich für seine große Hilfe.

Ændring af THEMA DANICUMs S#-dom 2002/2003

IJ Eugeniusz Iwanow har efter modtagelsen af en protest ændret dommen.

Mr. Udo Degener (DE) has filed a complaint about the problem No. 9046: 1 PR, Henk Prins. The problem is anticipated by Michael Keller:

9633. Michael Keller
1 PR Die Schwalbe 1987



S#3 C+ 8+12

9633.

1 Sg3! (2 Dd5+ cxd5 3 Le3+ Kxe3#).
1 - c5 2 Dc8 (3 Le3+ Kxe3#);
2 - Tf1 3 Dxc5+ Kxc5#;
1 - cxb5 2 Lg5 (3 Dc5+ Kxc5#);
2 - Tf1 3 Le3+ Kxe3#.

Schwarze Königs-Batterie, Halbfesselung, Fesselungsmatts, Le Grand-Thema.
(Quoted from FIDE-album 1986-1988).

I accept this complaint and decide following ultimate ranking as final results:

1 PR 8952. Miodrag Mladenovic (US).
2 PR 9045. Frank Richter (DE).

All the other awards and mentions stay unchanged.

IJ Eugeniusz Iwanow 2004-12-10

Stormester Bent Larsen 70 år ved Leif Schmidt



Billedet er taget på DSK's stand i Brøndbyhallen ved "Skakfestival 96"

Den 4. marts 2005 fyldte Danmarks første (og største) stormester Bent Larsen 70 år. Og naturligvis vil THEMA DANICUM så absolut være med i koret af fanskaren der hylder ham. Er der nogen der har fortjent stor hyldest, så er det ham.

Vi er mange, der har modtaget lærdom fra hans bøger, der altid er skrevet meget pædagogisk, og han er ikke, som mange andre skakskribenter, den der synes noget er for banalt til at blive omtalt.

Bent Larsen har altid behandlet os problemister godt og utallige gange har han nævnt os i skakspalten i EKSTRABLADET – jeg erindrer oven i købet en overskrift han brugte ved vort 50-års jubilæum, hvor han skrev "De geniales jubilæum".

Fra hele Dansk Skakproblem Klub skal lyde et hjertelig tillykke og ønsket om endnu mange gode år.

Hugo Knuppert 85 år ved Leif Schmidt

Den 13. juni 2005 fylder en af Danmarks store problemister 85 år.

For nu ikke at gentage os selv her i bladet henviser til fødselsdagsartiklerne i tidligere numre: TD 1990/28, TD 2000/29.

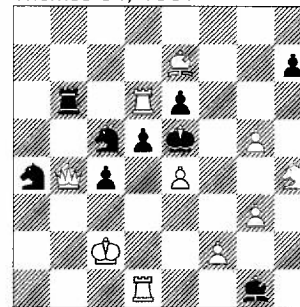
Som bekendt skrev vor formand Kaare Vissing Andersen bogen "HUGO KNUPPERTS BEDSTE SKAKOPGAVER" som stadig kan købes hos DSK for 50 DKK.

Vi vil ikke undlade at vise en god opgave fra fødselarens hånd, **9634**:

9634. Hugo Knuppert

2 PR

Thèmes 64, 1961



#2 C+ 10+9

Forspil: 1 - Sxe4 2 f4# (ikke 2 Lf6?);
1 - dxe4 2 Lf6# (ikke f4? exf ep.);
1 - Kxe4 2 De1#.
Løsning: 1 Te1 tr 2 Sf3#.
1 - Sxe4 2 Lf6#; 1 - dxe4 2 f4#;
1 - Kd4 2 Sf3#.

E.M. Hassberg, der var dommer, skrev: "Forspillets selvblokader med dualforsvar ændres i løsningen til selvbindinger med ombytning af hvids svartræk. Som følge af flugtfeltændringen i nøglen. Der ligger en mat klar efter 1 - Kxe4, og der mangler blot en plausibel forførelse til motiveering af forspillet. Ukorrektheder er miraku-

løst undgået. Matten efter en passant bindingen er især forbløffende. Man ser klart mesterens klo".
(Citat fra PROBLEMNTER 1963/219).

STORT TILLYKKE FRA DSK

Nordiske problemisters fødselsdage ved Leif Schmidt

Vor svenske problemven, Indrek Aunver, der bestrider kassererposten i den svenske problemklub fyldte 50 år den 3. februar. Vi sender et forsinket hjertelig tillykke!

Finnen Henry Tanner fylder også 50 år den 30. april til ham siger vi:

Hyvää syntymäpäivää!

Titelopgaven

Poul Hedegaard Jensen har været så venlig at hjælpe os med at finde et slutspil som titeldiagram.

9623. 27 - Tf1 +!! 28 Txf1 Dc5+ og hvid opgav.
Fortsættelsen kunne ellers være den berømte "kvalte mat": 28 Kxf1 Df5+ 29 Kg1 Dc5+! 30 Kh1 Sf2+ 31 Kg1 Sh3++ 32 Kh1 Dg1+!
33 Txxg1 Sf2#.

Hvem har ikke altid ønsket at opnå en stilling, hvor man kunne anvende den "kvalte mat", men kun få bliver det forundt.

Bent Larsen tildeltes titlen international mester i 1954 og blev stormester ved olympiaden i Moskva i 1956 som Danmarks første. Derefter gik det slag i slag med succeser overalt i verden. Flere gange forsøgte han sig som udfordrer til VM-titlen – desværre uden at opnå den attraktive titel.

Litteraturanmeldelse

ved *Leif Schmidt*

Edgar Holladay: "U.S. CHESS PROBLEM ANTHOLOGY" 84 s. offsett. 177x218 ill. hft. Vampade, Rockford, Illinois, U.S.A. 2004. Kan købes fra David Brown, 2217 N. Alpine, Rockford, IL 61107-1437 U.S.A. formedelst \$15 alt incl.

En antologi omfattende 241 amerikanske problemister og indeholdende 170 2#, 122 3#, 45 n#, 57 H#, 33 S# og R#, 23 F# og 7 studier. Alt sammensat i kronologisk orden startende fra 1857 til 2002.

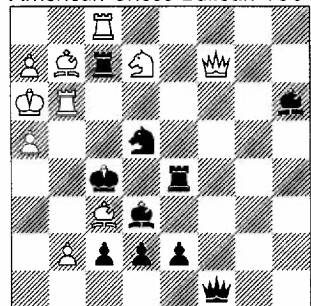
Her en selvsagt mange fremragende opgaver og dermed underholdning til mange timer.

Eneste anke er måske, at man stort set udelukkende bringer opgavernes løsning og alt for få steder skriver kommentarer. Efter min mening er kommentarer det der gør en bog særdeles læseværdig.

Vi vil vise en S#-opgave der har hele fire forfattere, hvoraf Alain C. White, efter bogen, har gjort det største arbejde.

9635.

Alain C. White,
G. Mott-Smith,
Brian Harley & Edgar Holladay
American Chess Bulletin 1951



S#2

C+ 10+10

9635. 1 Lg7! tr 2 Tb4+ Kxb4#.
1 - Tc6 2 Dxd5+ Kxd5#;
1 - Te6 2 Lxd5+ Kxd5#;
1 - Df6 2 b3+ K~#;
1 - Dx7 2 Txc7+ Sxc7#.
1 Lf6? strander på 1 - Lf8!

Vil du have god underholdning, så køb denne bog!!

Originalopgaverne

9663. Uden hvide slag. I denne opgave betyder det kun, at hvid ikke må slå.

9665. Kamelrytter. Trækker som Kamel (1,3-S), men kan fortsætte i samme retning så længe mellemstationerne er frie.

9667. Kalnciems-skak. De samme briktyper må ikke slå hinanden.

9668. Einsteinskak. Se TD 113/13.

9672. Hjelpe-selvmat. Normalt begynder hvid, og parterne hjælpes ad til sort i sidste træk *må* sætte mat.

9673. Tårnløve. Trækker ad lodrette og vandrette linjer som et tårn, men kræver at TL i den valgte retning mødes af en buk, som skal overspringes. Tårnløven placerer sig på et vilkårligt felt efter buken.

Løberløve = ovenfor, blot ad diagonaler.

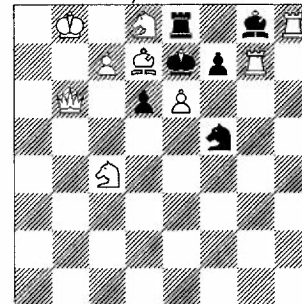
9674. Vandregræshoppe (Heuschrecke). Trækker som en græshoppe i otte retninger ad lodrette, vandrette og diagonale linjer og kræver en buk, som den placerer sig lige bag ved. Men modsat græshoppen slår en VG bukken, der altså skal være af modsat farve.

9676. Pladsvekselcirce. I PWC genopstår en slået brik på det felt, hvor den slående brik stod før slaget.

Andernach. Enhver brik der står (undtagen kongerne) bytter farve efter slaget.

Er du i tvivl om fantasiskakken så husk det lille hefte du har modtaget "INTRODUKTION TIL SKAKOPGAVER", deri finder du måske forklaringen.

9636. Samuil Leites
1 PR
Schachmaty w SSSR 1946



#2

C+ 9+6

Originalopgaver og korrektioner

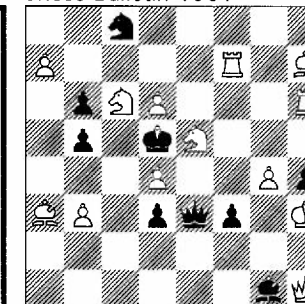
sendes til *Leif Schmidt*

Løsninger

til *Erik Hansen*
Horsedammen 2, 1.mf.
DK-3000 Helsingør
Danmark

LØSERFRIST 5/7 2005

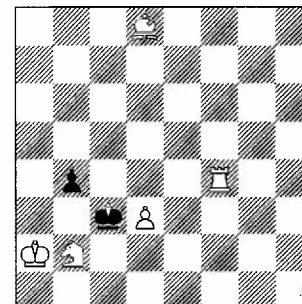
9637. H.L. Musante
1 PR American
Chess Bulletin 1961



#2 f

C+ 13+9

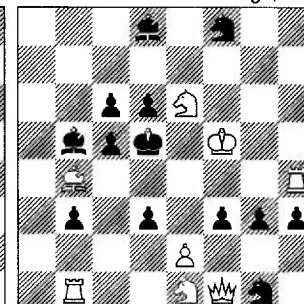
Vladimir Kozhakin
Magadan (UA)
9638.



#3 ff

C+ 5+2

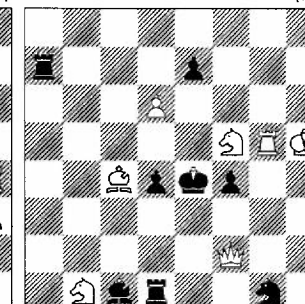
Lars Larsen
Tilegn. Hugo Knuppert 85 år
9639. Sønderborg (DK)



#3

C+ 8+13

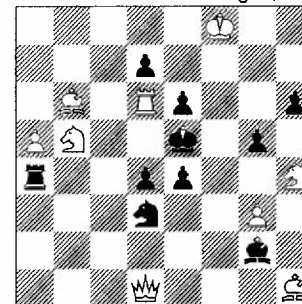
Leonid Makaronez &
Leonid Ljubashevskij
9640. (IL)



#3

C+ 7+8

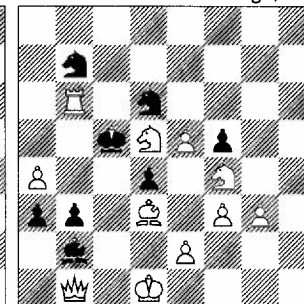
Andrejs Strebkovs
9641. Riga (LV)



#3

C+ 9+10

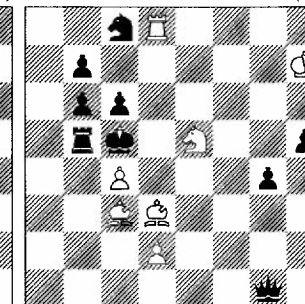
Lars Larsen
9642. Sønderborg (DK)



#4

C+ 11+8

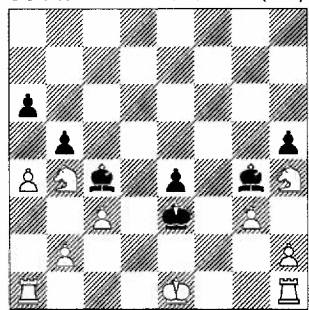
Leonid Makaronez
9643. Haifa (IL)



#4

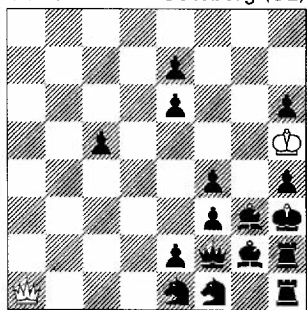
C+ 7+9

Alexandr Solovey
9644. Moskva (RU)



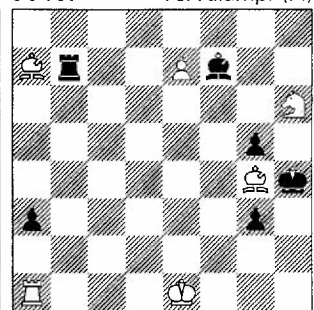
#5 C+ 10+7

Rolf Uppström
9645. Göteborg (SE)



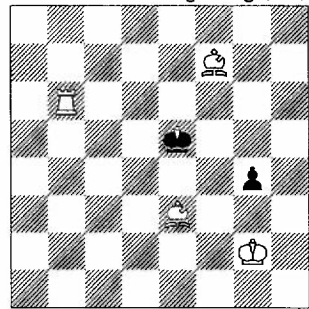
#5 f C+ 2+16

Reino Heiskanen
9646. Tervalampi (FI)



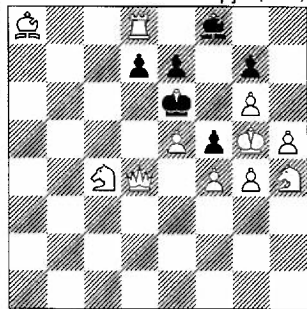
#6 C+ 6+6

Panos Louridas
9647. Augsburg (DE)



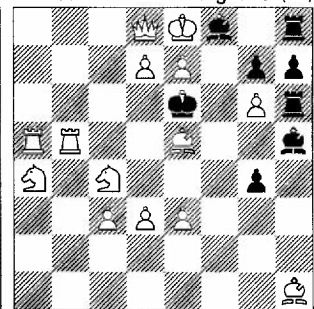
#6 C+ 4+2

Aleksandar Popovski
9648. Skopje (MK)



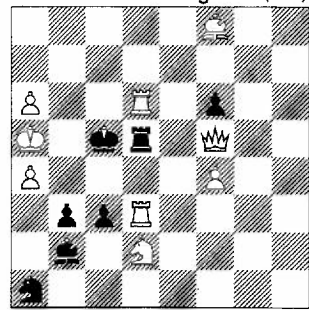
S#2 11+6

Alessandro Cuppini
9649. Bergamo (IT)



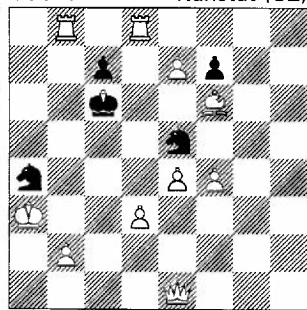
S#4 C+ 14+8

Steven Dowd
Georg Jacobi in memoriam
9650. Birmingham (US)



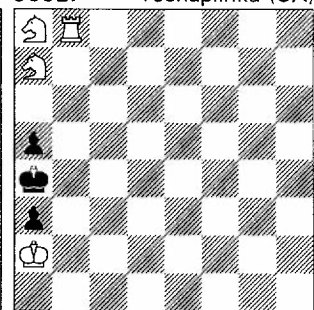
S#4 C+ 9+7

Zdeněk Libiš
9651. Kunštát (CZ)



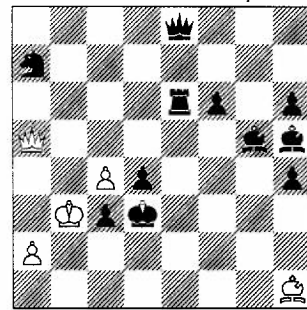
S#6 C+ 10+5

Oleg Paradsinskij
9652. Tschaplinka (UA)



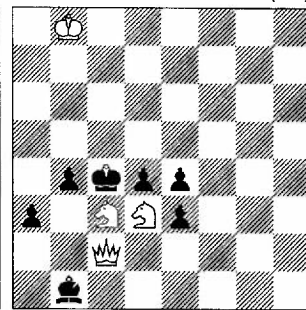
S#7 C+ 4+3

Berge Hansen
9653. Viby (DK)



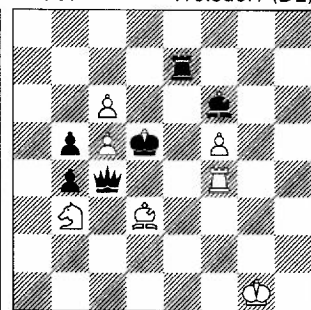
H#2 4.1.1.1 C+ 5+11

Christer Jonsson
9654. Skärholmen (SE)



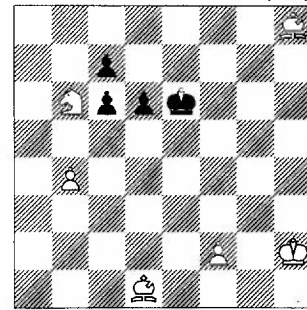
H#2 4.1.1.1 C+ 4+7

Manfred Nieroba
9655. Troisdorf (DE)



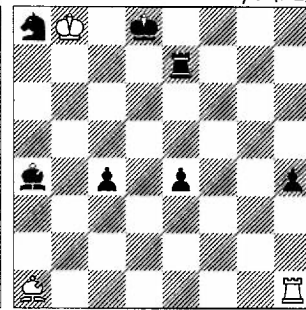
H#2 2.1.1.1 C+ 7+6

Leif Schmidt
Tilegnet
Hugo Knuppert 85 år
9656. Rødovre (DK)



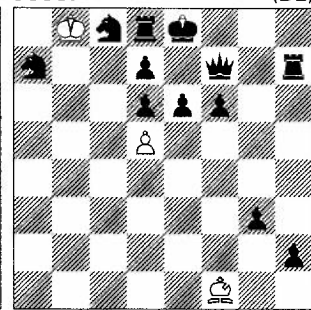
H#2 4.1.1.1 C+ 6+4

Eligiusz Zimmer
9657. Piotrkow Tryb (PL)



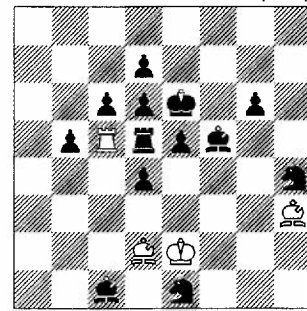
H#2 B: La4→a3 C+ 3+7

Mirko Degenkolbe &
Franz Pachl
9658. (DE)



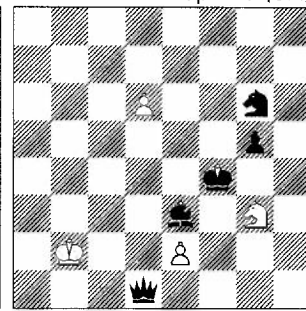
H#3 B: hTf1 C+ 3+12

Abdelaziz Onkoud
9659. Azemmour (MA)



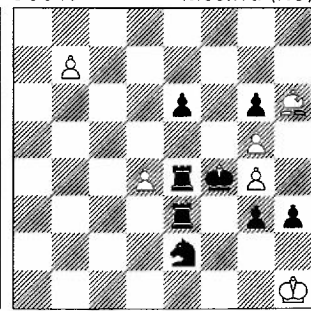
H#3 2.1.1... C+ 4+13

Oleg Paradsinskij
9660. Tschaplinka (UA)



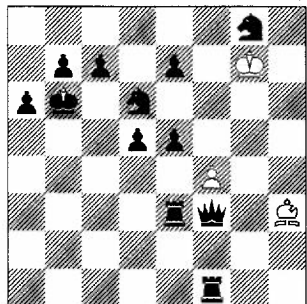
H#3 2.1.1... C+ 4+5

Gennadi Zgerski
9661. Moskva (RU)



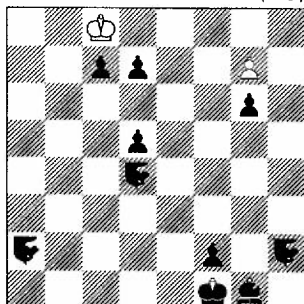
H#3 2.1.1... C+ 6+8

Christer Jonsson &
Rolf Wiehagen
9662. (SE + DE)



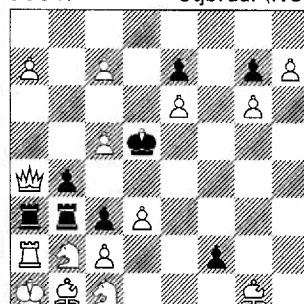
H#4 2.1.1... C+ 3+12

György Bakcsi,
Zoltán Laborczi &
László Zoltán
9663. (HU)



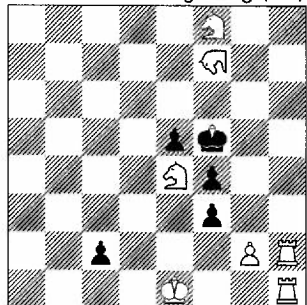
Serie-#11 f C+ 2+10

Nils Adrian Bakke
Efter W. Pauly
In memory of H.C. Andersen
9664. Stjørdal (NO)



S#3 Max. C+ 15+8

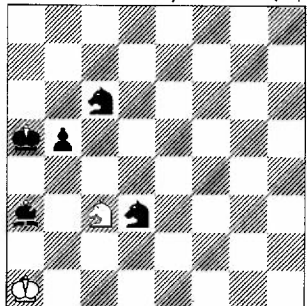
Erich Bartel
9665. Augsburg (DE)



Hjælpe-S#3 C+ 7+5

Kamelrytter f7

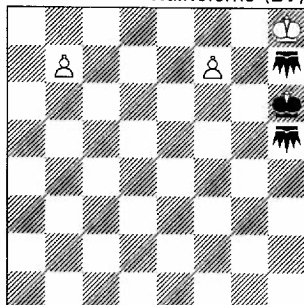
Michael Grushko
9668. Kiryat-Bialik (IL)



H#3 Einsteinskak C+ 2+5

B: H#3.5, Sd3→b4

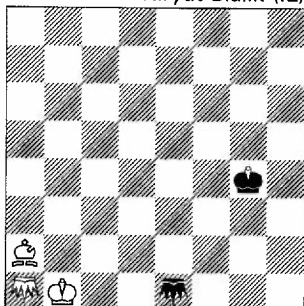
Imants Dulbergs
9666. Kalnciems (LV)



S#6 Max. C+ 3+3

B: Gh5→e7 C: Gh5→g7

Michael Grushko
9669. Kiryat-Bialik (IL)

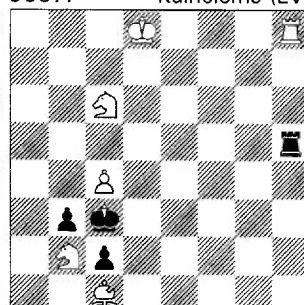


H#4.5 Circe C+ 3+2

O-stilling A: Kb1→b2

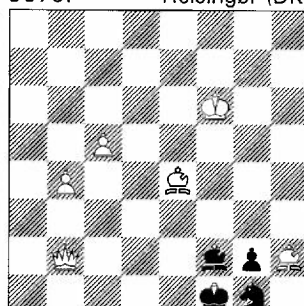
B: Ge1→h5

Imants Dulbergs
9667. Kalnciems (LV)



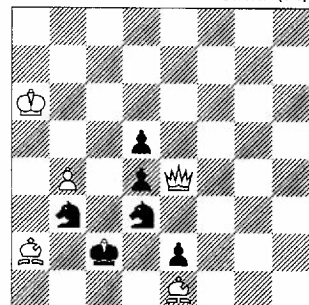
#8 Kalnciemsskak 6+4

Erik Hansen
9670. Helsingør (DK)



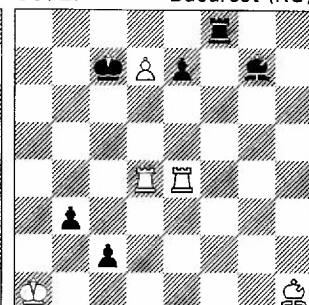
Serie-H=14 C+ 6+4

Unto Heinonen
9671. Helsinki (FI)



Serie-H=8 C+ 5+6

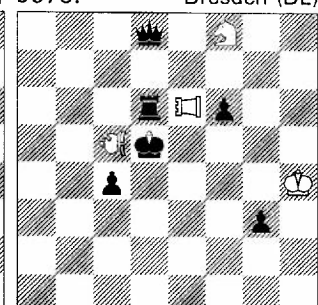
Eric Huber
9672. Bucarest (RO)



Hjælpe-S#3 C+ 5+6

2 løsninger

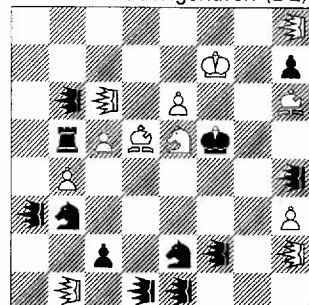
Torsten Linss
9673. Dresden (DE)



H#3.5 B: Bc4→c6 C+ 4+6

Løberløve c5, Tårnløve e6

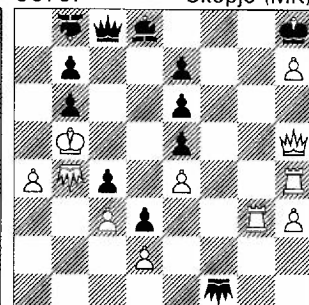
Franz Pacht
9674. Ludwigshafen (DE)



#2 C+ 12+12

Vandregørshopper overalt

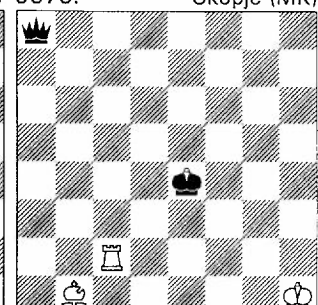
Aleksandar Popovski
9675. Skopje (MK)



S#2 fffffff C+ 11+12

Prinsesse b8

Aleksandar Popovski
9676. Skopje (MK)

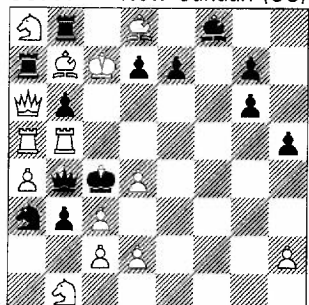


H#2 Andernach+ C+ 3+2

Pladsvekselcirce (PWC)

4 løsninger

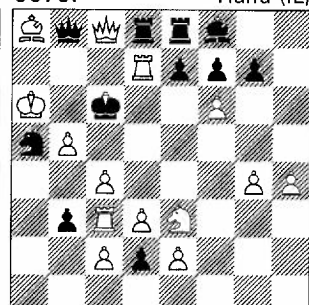
Tom Volet
9677. New Canaan (US)



Opløs stilling/

Release position 14+13

Dmitrij Baibikov
9678. Haifa (IL)

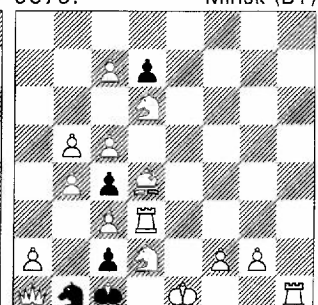


Tilføj brikker og

opløs stilling/Add men and

release position 14+11

Valery Liskovets
9679. Minsk (BY)



H#1* 2.1 AP 15+5

LØSNINGER

til nr. 116, oktober 2004
ved ERIK HANSEN

9487. (Krastanov):

Forførelse: 1 Le5? (2 Sd6/Dc5#).

1 - Txe5/Lxe5/Tc2/Lc2

2 Sd6/Dc5/Db3/Sb2#, men 2 - Sb7!

Løsning: Lc2! (Db3/Sb2#).

1 - Txc2/Lxc2/Te5/Le5/Tb5

2 Db3/Sb2/Sd6/Dc5/Dd4#.

Et ældgammelt tema. Sort fratages muligheden for at dække både b2 og b3 (BK). Nowotny, en strategi, som altid rammer løserens hjerte. Samtidig må ikke overses 1 - Te5/Le5. Grimshaw (LL).

9488. (Widlert):

Forførelser: 1d4? Dc1! 1 Scd4? Dc7!

1 Sed4? Df7!. Blandet Führer (LL).

Løsning: 1 e4! (2 Dxf5/Df4#).

1 - Dxe4/Lxe4 2 Dxf5/Df4#;

1 - Kxf3/Lxe5/Sxg3 2 Lh5/Sxe5/Dxg3#.

In den Verführungen gibt Weiß der sD die Möglichkeiten zu parieren (MN). Vor svenske ven K.W. undgik i farten - hurtigturnering - grove parader. Tværtimod præsterede han tre imponerende tematiske parader. En mesterlig opgave (LL).

9489. (Armenii):

Forførelser: 1 Sc6? c2! 1 Sxb5? axb5!

Løsning: 1 Th5!

(2 Th6+ Lxh6/Kf5 3 Dd7/Sd6#).

1 - Tb6,Tb7 2 Sxc5+ Kd6 3 Th6#;

1 - Th2 2 Sg5+ Lxg5/Kd6/Kf5

3 Dd7/Sc8/Le4#.

9490. (Larsen): 1 De3! (2 Se6#).

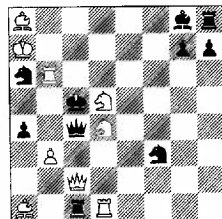
1 - Txd4 2 Tc1+ Tc2 3 Txc2#;

1 - Lxd4 2 Tf2 Txf2/Te2 3 De7/Tf5#.

Nach den Selbstfesselungen von sT und sL können die wTT eingreifen (MN).

Denne er jeg "dus" med. En hvid brik frigør straks en sort brik (Le5). Men denne søger omgående at blive genbundet - evt. samtidig binde en hvid brik. Denne specielle idé har jeg fremstillet i mere end

40 totrækkere (LL). Lars viser et par af disse:



9680.

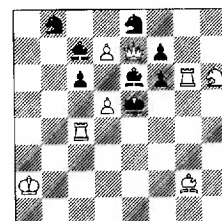
Lars Larsen
Problem-Forum
2004

#2 f C+ 9+10

9680. 1 Df2? (2 Se6#).

1 - Dxd4 3 Txc1#, men 1 - Dxb3!

1 Df5! (2 Tc6/Df8#). 1 - Dxd5 2 Txc1#.



9681.

Lars Larsen
Suomen Shakki
2004

#2* C+ 8+8

9681. Skinspil: 1 - Sd6/f5 2 Dxf6/Sxf7#.

1 Dc5! (2 Te4#).

1 - Lxd5 2 dxe8D#;

1 - Lf5/Sd6/f5 2 Sxf7/Dd4/dxe6#.

9491. (Lubton):

1 Kb2! Lxb5 2 La5 (3 Lb6#) Kc5 3 d4#.

1 - d6 2 Sh4 (3 Sf3#) Kxe5 3 Lc3#;

1 - f3 2 Sg3 (3 Sf5#) Ke3 3 Lc5#.

Der K-Zug bringt nicht nur Schwarz in Zugzwang, sondern er deckt gleichzeitig auch - nicht zweckrein - das Feld c3 (MN). Spillet - mange, pæne, stille, hvide træk - ser godt ud. Måske lidt cyklisk. Det lader jeg andre bedømme (LL).

9492. (Makaronez & Shifrin):

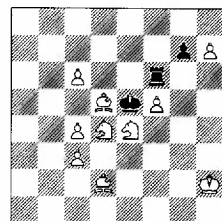
A: 1 Tf5! Lg3/Lxf2+/Lg5/Lxf6
2 hxg3/Lxf2+/Txg5/Txf6 e3
3 fxe3/Lxe3/fxe3/fxe3#.

B: 1 Sxe4! Kxe4 2 Te3+ Kd4/Kf4
3 Lc3/Se6#;

1 - Lg3/Lxf2/Lg5/Lxf6

2 Sxg3/Sxf2/Sxg5/Sxf6 e4 3 Se6#.

Die Schläge im 2. Zug von T und L in a) führt in b) der S aus. Nette idee! (MN). Prima (HR). Ganske morsom tvilling. Kal-des vistnok GRAB-tema (LL). Som vedlægger denne:



9682.

Lars Larsen
Skakbladet 1946

#3 C+ 10+3
B: Kh2→a6

9682.

A: 1 h8S Th6+ 2 Lxh6 gxh6 3 Sg6#.

1 - g6 2 Lg5 gxh6 3 Sf3#;

1 - g5 2 Kg3 g4 3 Lf4#.

B: 1 h8T (2 Te8+).

1 - Txc6+/Tf8 2 Lxc6/Txf8;

1 - Te6 2 Th5 (3 Sf3#)

2 - g5 3 fxg ep#;

2 - Txc6+ 3 Sxc6#.

9493. (Solovey):

1 Sh4! (2 f4+ gxh6 3 Sxf3#).

1 - Tf1 2 Lb2+ Dxb2 3 Sc4#;

1 - Lh6 2 Sc4+ Dxc4 3 Ld6#.

Interessante ep-Schlag-Idee mit zu viel Material (16 schwarze Steine!) erkaufte (MN). To halvkedelige varianter med 26 brikker. Overser jeg noget? (LL).

9494. (Popovski):

Forførelser: 1 Le3? fxe3! 1 Ld4? (2 Lb2#)

Kd1! 1 Sd2? (2 Sb3#) Kd1!

Løsning: 1 Sc3 (2 Se2#).

1 - Dg4 2 Ka1 De6 3 Le3+ fxe3/Dxe3

4 Se2/Sa2#;

1 - Dh2 2 Lxh2 f3 3 Lxg3 f2/g4

4 Se2/Lf4#.

Die T-Linie darf nicht verstellt werden. Aber sonst? (MN). Ganske fiks lille Mere-dith. Sådanne velafpudsede bagateller bør også have plads (LL).

9495. (Kozdon):

Forførelser: 1 Lc8? (2 Lh3#) f5 2 ?

1 La6? (2 Tf4#) b5 2 ?.

Løsning: 1 Te7! (2 Lg2#) h3

2 T2e3 Kf2+! (2 - Tb2? 3 Tf3+ Tf2

4 La6+ b5 5 Lxb5#) 3 Kh2 Tb3!

(3 - Th1+? 4 L/Kxh1 f5 5 Tf3#)

4 Te2+ (Rückkehr - forf.) Kf1 5 Te1+

Kf2 6 T7e2#.

En lille dual og et par korte (bi)varianter trækker helhedsindtrykket ned. Forfatteren har i øvrigt glædet os med mange fine flertrækkere (LL).

9496. (Brjukhanov):

A: 1 Td4 Kc2 2 Td2+ Kc1 3 Te2

Kd1 4 Sc3+ Kc1 5 Tb2 axb2#.

B: 1 Tb2 Kd1 2 Te2 Kc1 3 Se4 Kd1

4 Sc3+ Kc1 5 Tb2 axb2#.

Nej, dette er for smart. B er faktisk gentagelse af A (LL). Nicely done, but b) is a simple variation on a) (CF).

9497. (Cuppini):

Forførelser: 1 Lg3,Lf4? Ta1(A) 2 Te4+.

1 - c5(B) 2 Tb6+, men Sc8(C)!;

1 Lh8? Sc8(C) 2 Sf8+;

1 - Ta1(A) 2 Te4+, men 1 - c5(B)!;

1 Lf5? c5(B) 2 Txe7+;

1 - Sc8(C) 2 Sf8+, men 1 - Ta1(A)!

Løsning: 1 Ld4 Ta1(A) 2 Te4+ e6

3 Sc5+ Kd6 4 Le5+ Kd5 5 Sf4+ Lxf4#.

1 - c5(B) 2 Txe7+ Kc6 3 Sa5+ Kd5,Kd6

4 Lxc5 ~/Kd5 5 Sf4+ Lxf4#;

1 - Sc8(C) 2 Sf8+ Ke8 3 Txc8+ Kf7

4 Sh7 ~ 5 Sg5+ Lxg5#.

To morsomme varianter, som begge indeholder K-flugt, der afsluttes med S-offer. En af de bedste, jeg har set fra denne forfatter (LL). 3 good lines of play (CF).

9498. (Makaronez):

Forførelse: 1 Ld8? Tg5!

Løsning: 1 Lc7+ Kc5 2 Lb6+

Kd6 3 Se4+ Kd5 4 Sc3+!

(Sg3+?) Kd6 5 Ld8 Tg5 6 Sb5+

Txb5 ? Lxe7+ Dxe7#.

Not sure I liked checking key (CF).

9499. (Azhusin):

Forførelse: 1 Tb7? g3 2 Se6 Kxe6

3 d8S+ Kf5 4 Sf6 Kxf6 5 e8S+ Kf5

6 Sb7??

Løsning: 1 Ta7 g3 2 Se6 Kxe6
3 d8S+ Kf5 4 Sf6 Kxf6 5 e8S+ Kf5
6 Sb7 Ke6 7 Sc5+ Kf5 8 Tf7+ Lxf7#.
Clear sequence of moves (CF).

9500. (Čistjakov):

1 Lc3 c4 2 Lxc4+ Kh7 3 Ld3+ Tg6
4 Tc5 c6 5 Df7+ Kh6 6 Ld2+ Tg5
7 Df6+ Kh5 8 Le2+ Kh4 9 Le1+ Kh3
10 Df3+ Tg3 11 Tc4 c5 12 Ld3 Txf3
13 Lf1+ Txf1#.

Men, men, men, seks løserne fandt flere forskellige *biløsninger* – dog med samme mat.

Vi ser blot en ved Lazowski:

1 Lc3 c4 2 Lxc4+ Kh7 3 Ld3+ Tg6
4 Df7+ Kh6 5 Ld2+ Kh5 6 Tc4 c6
7 De8 c5 8 De2+ Tg4 9 Txc5+ Kh4
10 Le1+ Tg3, Kh3 11 Df3 Kh3, Tg3 12
Tc4 Txf3 13 Lf1+ Txf1#.

9501. (Heinonen):

1 Kc5 Lg1 2 Td6 Tc3#.
1 Dc5 axb5 2 Se7+ Tg6#.
1 Df6 c3 2 Ke5 Tg5#.

Black's cyclic play in the blocks and the pinnings. Three pinning mates (Forf.). Zweimal Abzug mit Fesselung, einmal Direktfesselung, Ziemlich uneinheitlich (MN). Knippelfin! 1 Kc5 var svær at finde. Det er en fornøjelse at genfinde de gode, gamle strategier her: Blokade, fjernblokade, K-flugt, binding og krydsskak (LL).

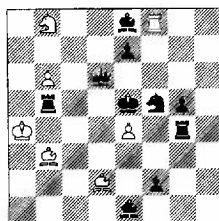
The last solution does not match the previous two solutions (CF).

9502. (Jonsson):

1 Lg7 Sc4 2 e5 Sb2#.
1 Lf7 Ld3 2 e6 Lxc2#.

Sehr schönes ökonomisches Entfesselungs- und Linienstellspiel mit kritischen L-Zügen (MN). Nett! (HR). Nice solution if rather easy (CF). Svensk perfektionisme. Meredith. Modelmatter. Antikritiske træk; linjeåbning, linjespærring (LL), som vedlægger denne:

9683. A: 1 Dd5 Lf4+ 2 Ke6 exf5#.
sD spærrer for Tb5.
B: 1 Dc5 Lb4 2 Kd6 e5#.
hL spærrer for Tg4.



9683.
Lars Larsen
Problem-Forum
2004

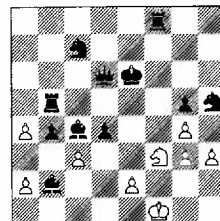
H#2 C+ 7+10
B: Tf8→e2

9503. (Larsen):

A: 1 Lb4 Se4+ 2 Kc4 Dxf7#.
B: 1 Sb8 Sb1+ 2 Ke2 Kxf7#.

Good pin mates (CF).

Hvis man ikke – som de fleste vel – helst er fri for tvillingtilføjelse, så er denne tvillingangivelse at foretrække; der er nemlig her, ligesom i 9506, tale om Siamesiske tvillinger: Stillingen forbliver på de samme felter efter tvillingdannelsen. Begge mattræk falder på samme felt (LL). Se **9684** med tre mattræk på samme felt.



9684.
Lars Larsen
Springaren
1993

H#3 C+ 9+11
B: Lc4→d3
C: Lb2→b6

A: 1 Ld5 e3 2 Sf6 Sxg5+ 3 Ke5 exd4#.
B: 1 Te5 gxh5 2 Kf5 exd3 3 Df6 Sxd4#.
C: 1 Kd5 axb5 2 Kc5 a4 3 Sd5 cxd4#.

9504. (Nieroba):

1 - Txx7 2 fxe6 Td7#.
1 Kxe6 Kc6 2 Lxf6 Te5#.

Verlagering der Fesselungslinie mit Funktionswechsel der wTT (Forf.). Fesselungs- und Mattwechsel (EB). Immenser Aufwand für diese D-fesselungen mit uneinheitlichen Schlüsseln (Selbstblock, Linien-sperrung) (MN). Her ærgrede jeg mig lidt over Bf4 i skinspillet, men den gør jo en lille vits færdig i anden omgang (LL). Attractive problem (CF).

9505. (Fiebig):

1 Td8 Kf2 2 Kb8 a7+ 3 Kc8 Tc1#.
1 Tb8 a7 2 Kxa7 Kf2 3 Ka8 Ta1#.
1 Tf6 h4 2 Txa6 hxg5 3 Ta7 Th8#.
Drei nett, Harmlose Mattbilder (EB). Dreifache Befreiung des wT. Schade, das in der Lösung 1 Td8 nicht auch noch eine Mattlinie geöffnet wird (MN). Både drillede og imponerede mig, da jeg med stort besvær knækkede den (LL). Mates from c1, a1, and h8 – well thought out (CF).

9506. (Hansen):

A: 1 Ke5 Sc7 2 Kf6 Se6 3 Kf7 Tf8#.
B: 1 Ke5 Ta7 2 Kf6 Kd6 3 g5 Tf7#.
C: 1 Kc5 Sc7 2 Kb6 Kc8 3 Ka7 Ld4#.
Drei hübsche Matts in Tanagra-Form. Schade um den sBg6 in C (EB). En god opgave (BH). Jeg liker særlig Ta7 i B-delen (VB). Kleine Materialstudie mir nur 5 Steinen (MN). En i mine øjne utrolig flot opgave, især i betragtning af brikantallet. Her ligger både arbejde og inspiration bag (LL). Attractive miniature but not difficult to solve (CF).

9507. (Jones):

A: 1 Sxc4 Sb6 2 Td3 Sxc4
3 Lxe5+ Lxe5#.
B: 1 dxc4 Sf7 2 Dxe5+ Sxe5
3 Sd5 Txc4#.

Die Schläge in die Batterien dienen dazu, dem wS das Feld zugänglich, um das Mattfeld zu decken. Gut (MN). Frisk og fantasifuld. Idéen går måske ud på at besætte de samme felter i begge løsninger (LL). The best 3-mover of this set. Well composed and hard to solve (CF).

9508. (Jonsson & Wiehagen):

A: 1 exd1T La3 2 Tb1 Lc5 3 Tb5 Ta1#.
B: 1 dxc1L La4 2 Le3 Tb1 3 La7 Lxc6#.
C: 1 gxh1L Lb3 2 Le4 Lxe6 3 Lh7 Lb2#.
Dreifache Unterverwandlung nach K-Versetzung. Gutes weiträumiges Spiel (MN). Gute Co-Produktion (HR). Rigtig fikts – uden større dybsindighed (LL).

9509. (Prentos):

Forførelser: 1 Td8? Sg3 2 Td3 ?
1 Tc2? Sg3 2 Txe2+ ?

Løsning:

1 Tf8! Sg3 2 Tf3 exf3 3 Lc2 Se2#.
Forførelser:
1 Lf7? Sd2 2 Lc4 ? 1 Lc2? Sd2 2 Lxb3 ?

Løsning:

1 Le8! Sd2 2 La4 bxa4 3 Tc2 Sb3#.
Sehr schöne Freilegung des Mattfelds durch schwarzes Opfer mit Funktionswechsel von sT und sL und maximale Nutzung aller Steine (MN). Et par hvide bønder er med på spøgen (LL).

9510. (Shapiro):

A: 1 Kf6 g4 2 Lf7 g5+ 3 Ke6 Sf4#.
B: 1 Kf7 Kb8 2 Tf6 Kxc7 3 Ke6 Sg5#.
Klappe auf, Klappe zu. Aber das weiße Spiel ist langweilig (MN). Ganske vist „modeller“ (tror jeg), men alligevel lidt skuffende; sK vender begge gange tilbage til e6... jeg havde ventet et nyt K-felt – med fornyet fest... (LL).

9511. (Bartel):

1 g1T NExc4(sBc7) 2 Tg2+ Kxg2(sTa8)
3 O-O-O Gh2 4 c5 bxc ep(sBc7)#.
(Valladao task: Opgave med både rokade, forvandling og en-passant). Wieder ein feiner Valladao von EB (MN). 3 point.

9512. (Bicusas):

1 b5 2 b6 3 b7 4 b8T 5 Tb3 6 Tg3
7 Kb4 8 Kc3 9 Kd2 10 Ke1 11 a5 12 a6
13 a7 14 a8L 15 Lxg2 16 Lf1 17 a4
18 a5 19 a6 20 a7 21 a8D 22 Dh1
23 Dh6 24 c6 25 c7 c8L 27 Lxg4
28 Lge2+ Lxg3#.

Her fandt Lazowski denne *biløsning*, endda med alforvandling!:

1 b5 ... 4 b8T 5 Tb1 6 Th1 7 Kb4 ...
10 Ke1 11 c6 ... 13 c8L 14 Lxg4 15 Le2
16 a5 ... 19 a8S 20 Sc7 21 Se6 22 a4
... 26 a8D 27 Df3 28 Dg3+ Lxg3#.
4 point. (Kursiv = ny stafet).

9513. (Foster):

1 Tg8 2 Thh8 3 Sh7 4 f8T 5 Tf6
6 Tgf8 7 T8f7 8 Sf8 9 Kg8 10 g7
11 Lg6 12 Lh7 13 g6.
1 Kf6 2 g7 3 g8T 4 Thg7 5 Sh7
6 f8L 7 Lf7 8 Tg6 9 T8g7 10 Lg8
11 Tf7 12 Kg7 13 f6.

Den australske forfatter sendte opgaven den 15. maj 2004 med denne hilsen: "There are 2 solutions – one for Prince Frederik and one for Princess Mary!". Mon opgaven er komponeret på parrets bryllupsdag? (EH). Finmekanikk (VB). Two good lines of play. Well composed (CF). 2x3 point.

9514. (Gräfrath):

A: 1 - Lxb4 2 De3+ Kc4
3 Db3+ cxb3#.

1 - Lxh4 2 Kb5 c4+ 3 Kc5 Le7#.

B: 1 - c4 2 Kb3 Lxb4(sTc1)

3 Txc4(hBa8 = hD) Da3#.

1 - Lc3 2 Tb3 cxb3(sTb2)+

3 Dxb3 (hBd8 = hD) Da5#.

Wo soll da die Thematik liegen? Zudem ist der sSh4 ein Ritter von der traurigen Gestalt, der in a) überflüssig ist und in b) nur dazu dient, eine der Lösungen von a) zu verhindern. Aufgaben dieser Art werden Wohl kaum im Gedächtnis bleiben (EB). Gute Bedingungsverbindung, aber schwer zu lösen (MN). 4x2 point.

9515. (Grushko):

1 Kg4 nBh7 2 Kh5 Kg3 3 nSxh7 = nL

Kf4 4 nLf5 = nS Ke5 Kg6 Ke6

6 Kh7 Kf7 nBg5 nBg6

8 Kh8 nSg7 = nB#.

Idealmat (Forf.). 4 point.

9516. (Brjukhanov):

1 Lb1 Kb3 2 Lc2+ Ka2 3 Sb1 Ka1

4 Kc5 Ka2 5 Kd4 Ka1 6 Ke3 Ka2

7 Ke2 Ka1 8 Kd1 Ka2 9 Kc1 Ka1 10 Td1

Ka2 11 Sb4+ Ka1 12 Sa2 Kxa2(Sa2)#.

Idealmat (Forf.).

Alle gode gange tre! Atter en *biløsning* ved Lazowski:

1 Kb7 Ka5 2 b4+ Ka4 3 Sc2 Kb5

4 Tb1 Ka4 5 b5 Ka5 6 b6 Ka4 7 Ka8 Ka5

8 b7 K~ 9 b8D Ka5 10 Dc8 Ka4

11 Tb8 Ka5 12 Da6+ Kxa6(Da6)#.

4 point.

9517. (Sokka):

A: 1 Gf6 Gf5 2 Gf4 Gd5 3 Gc6 Gb7

4 Gf5 Gd5 5 Ge4 Gf3 6 Gd3 Gc3

7 Gc4 Gf6 8 Gdd4 Gf3 9 Gf5 Gd5

10 Ga1#.

B: 1 Ge6 Gf5 2 Gge1 Gd7 3 Gd8 Gf5
4 Gf6 Gd7 5 Gdd6 Gf5 6 Gbg6 G~7
7 Gf4 Gf5 8 Gg5+ G~ 9 Ge3 Gf5
10 Gee4#.

Ein echtes Grashüpfer – Hüpfer-Durcheinander (EB).

Ingenious idea for a problem and difficult to solve (CF). 2x3 point.

9518. (Surkov):

1 Le1! h6 2 Tg2 h5 3 Lf2 h4

4 De1 h3 5 Se2 hxg2#.

1 - h5 2 Sc6 h4 3 Te2 h3

4 Da7 h2 5 Dg1+ hxg1D#.

Feine Miniatur mit zwei schönen Varianten (EB). Am besten gefällt mir der Zug 2.Sc6, der das weiße Matt Da8 verhindert (MN).

Clever move in the second line. See a similar problem in THE PROBLEMIST, November 2004, page 520 (CF). 3 point.

Henrik Juel

9519. (Eyjólfsson):

De manglende hvide officerer må skynde sig til de felter, hvor de slås af sB: Lh6, Df3-f6, La6, Sf3-e5-c6, og de hvide træk er optalt. De manglende sorte officerer må også skynde sig, så løsningen findes ret let. 1.e4 Sa6 2.Lxa6 bxa6 3.d3 Lb7 4.Lh6 gxh6 5.Df3 Lg7 6.Ke2 Lf6 7.Dxf6 exf6 8.f4 De7 9.Sf3 De5 10.Sxe5 Lc6 11.Sxc6 dxc6. Pæn sort B-stilling.

A nice final position with some good moves (CF). 3 point.

9520. (Fieberg):

hTa7 må være forvandlet, mens opr.

hTa1 kan være spist af sD, der i sin tur slås af opr. hSg1: 1.a4 b6 2.a5 Lb7 3.a6 Dc8 4.axb7 Sa6 5.b8T Sc5 6.Tb7 a6 7.Ta7 Db7 8.Ta3 0-0-0 9.Tf3 Dxf3 10.Sxf3 Te8 11.Se5 Kd8 12.Sd3.

Enkel Føniks.

Captures on f3 slightly surprising but not too difficult to solve (CF). 3 point.

9521. (Eyjólfsson): 13 hvide træk kan tælles: Txh7xg7, Kd1-c2...-h7-h8, Th1-h7, c3. Opr. sSb8 kan spises med de resterende 3 ved Da4-f4xb8. I så fald har opr. hBh2 ikke trukket, hvilket tyder på sD: Dc7xh2xb8. Med disse gæt findes de andre sorte træk let. 1.c3 c6 2.Da4 Dc7 3.Kd1 Dxh2 4.Df4 f5 5.Dxb8 Dxb8 6.Txh7 f4 7.Txg7 Th1 8.Kc2 Txg1 9.Kd3 Txf1 10.Ke4 Txc1 11.Kf5 Txb1 12.Kg6 Tc1 13.Kh7 Tc2 14.Th1 Tc1 15.Kh8 Ta1 16.Thh7. Ganske fiks, selv om sT er noget af en grovæder. 2 Indian manoeuvres but too many captures for my taste (CF). 3 point.

| LØSER-TURNERINGEN | Dir. opg. | S# + H# | Fant. opg. | I alt | 2004 | Total |
|-----------------------------|-----------|-----------|------------|------------|------------|---------------|
| | 9487-9495 | 9496-9510 | 9511-9521 | | | |
| MAXIMUM nr. 116 | 30 | 84 | 43 | 157 | 710 | 63(32) |
| Erich Bartel, D | EB | | 28 | 20 | 48 | 186(08) |
| Vemund Blomkvist, N | VB | | 6 | 9 | 15 | 283(00) |
| Ivan Brjukhanov, UA | | | 57 | 8 | 65 | 320(00) |
| Niels Danstrup | | 30 | 72 | 14 | 116 | 499 |
| C.C. Frankiss, GB | CF | | 84 | 35 | 119 | 464 |
| Juris Grudulis, LV | | 27 | 81 | 22 | 130 | 631 |
| Børge Hansen | BH | 30 | 82 | 6 | 118 | 492 |
| Karsten Jacobsen | | 30 | 73 | 23 | 126 | 460 |
| Bent O. Kristensen | BK | 28 | 82 | 6 | 116 | 482 |
| Kjeld Larsen | | 4 | 4 | | 8 | 45 |
| Lars Larsen | LL | 30 | 72 | | 102 | 387 |
| Romuald Lazowski, PL | | 30 | 84 | 40 | 154 | 682 |
| Ole Løppenthin | | 4 | | | 4 | 16 |
| Sven Michelsen | | 30 | 77 | 21 | 128 | 511 |
| Gerhard Naujoks, S | | 30 | 81 | 19 | 130 | 637 |
| Manfred Nieroba, D | MN | 30 | 62 | 14 | 106 | 505 |
| Oleg Paradsinskij, UA | | 23 | 60 | | 83 | 393 |
| Harald Rüdiger, D | HR | 30 | 69 | 3 | 102 | 363 |

Månedens løser blev Lazowski – tæt på maximum. Denne gang runder C.C. Frankiss og Gerhard Naujoks 600 point.

Favoritter:

Børge Hansen: 9502, 9508, 9506(H#).

Sven Michelsen: 9490, 9492(#3), 9503(H#).

Lars Larsen: 9488(#2), 9491(#3), 9494(n#), 9497(S#), 9501, 9506(H#).

Møder i DSK

AS-04, Medborgerhuset,
Blågårds Plads 3, 3. sal. Kl. 19.30.

Torsdag den 12. maj
– tag en opgave med.

Sommermøde i Kaars kolonihave:

Søndag den 12. juni kl.13.00
Brønshøjholm Haveby 16.

Løsernes nytårskonkurrence

ved Erik Hansen

En stor tak til elleve indsendere:

Vemund Blomkvist (NO),
Christer Jonsson (SE), Gerhard Naujoks
(SE), Niels Danstrup, Børge Hansen,
Henrik Juel, Bent O. Kristensen, Danny
Kristiansen, Lars Larsen, Ole Løppenthin
og Sven Michelsen (DK).

Hele ti havde løst alle opgaver rigtig og
blandt disse har vi trukket lod om et
ÅRSSKRIFT.

Vinderen blev Sven Michelsen.

9609. (Jørgensen):

1 Sc6! tr 2 Dxe5/Lxe5/De7/Df2#.
1 - dxe6 2 Dxe5#; 1 - dxc6 2 Lxe5#;
1 - d5 2 De7#; 1 - d6 2 Df2#.
Fleck og Pickaninny (HJ).

9610. (Lund):

1 Tdx7! tr 2 Dxe5#.
1 - Kxd4,Lxd4 2 Txd6#;
1 - Dxd4/Txd4 2 Da8/Txc5#;
1 - Scxd4/Scxd4 2 Se3/Lxc4#;
1 - exd4 2 Dxxh5#.

Syv sorte slag på d4 (HJ), må være tæt
på rekord (EH). Man ser i hver variant bå-
de en blokade og en ekstra svækkelse –
ja, jeg husker godt Axel Lund fra ARBEJ-
DER-SKAK. Han havde også en del friske
totrækkere i MAGASINET (LL).

9611. (d'Orville):

1 Sh5! h6 2 Se7 Kh7 3 Sg6 Kxg6
4 Lg8 Kxh5 5 Lf7#.

S-ofre og modelmat (HJ). Den gang turde
man, med sindsro, tage et flugtfelt fra
kongen i 1. træk. 3 Sg6 ser godt ud (LL).

9612. (Dreike):

1 Ka6! h2 2 Ka5! (Ba7 må ikke udføre
dobbeltræk!) 2 - a6 3 Kb4 a5 + 4 Kc3
a4 5 Kd2 a3 6 Ke1 Lxf2 + 7 Kxf2#.
Fiks manøvre (HJ). I grunden er denne
trækfølge ganske ligetil. Men trækantallet

var ved at afskrække mig. Jeg har selv
kun komponeret én syvtrækker (LL).

9613. (Hannemann):

1 Sa2! tr 2 Sxb4 Kg5#.
1 - Da5/Db6/Dd6/Dd2/Db2/Da3
2 SxD Kg5#;
1 - De7 + 2 Se5 + Kg5/Dxe5#;
1 - De1 + 2 Se3 + Kg5/Dxe3#;

Hvidt Springerhjul.

1 - Db1/Db3/Db5/Db7/Db8
2 Lxb1/Lxb3/axb5/axb7/Txb8 Kg5#;
1 - Dxa4/Dc3/Dxc4 + /Dc5/Df8
2 Lxa4/Sxc3/Txc4/Txc5/Txf8 Kg5#.

Flot opgave (BH). Nesten like mange vari-
anter som brikker (VB). Flot dualfri grab-
selvmat, med to bindingsmatter (HJ).
Hvid har svar på alle 18 sorte dronninge-
træk! (EH). Jeg har for vane at løse, og
undertiden konstruere, uden bræt/brikker,
altså fra papiret. Sådan sad jeg en aften i
stuen og nød og beundrede Hannemanns
selvmat. Men i første omgang overså jeg
sort dronnings felt c3 og så dualer... En-
delig fandt jeg 1 Sa2. Jeg kan kun nyde
og beundre dette trylleri (LL).

9614. (Rehm & Abdurahmanović):

A: 1 Ke4 c8S 2 Kf5 Sd6#.
B: 1 Kxd5 c8L 2 Kxc6 Lf3#.
C: 1 Kxe6 c8T 2 Kd7 Lg4#.
D: 1 Kf5 c8D + 2 Kf4 Dg4#.

Rundgang + AFV (CJ). Alforvandling og
et originalt rundløb af sK (HJ). Dansa min
kung! (GN). Denne er da morsom – og
den havde jeg såmænd ret let ved at løse
– fra bladet. Må vel kaldes genial (LL).

ÅRETS LØSER 2004

Atter besatte **Romuald Lazowski** fra Polen
denne flotte første plads! Og det med he-
le 96%.

*Once more: We congratulate with the
title "Solver of the year 2004!"*

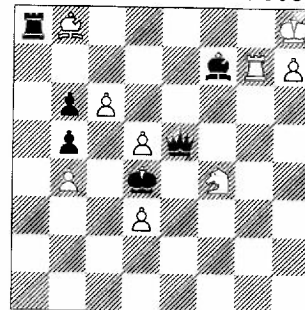
Dom i THEMA DANICUMs hjælpemattturnering 2003

International dommer: Živko Janevski (MK).
Spærrefrist: 1. juli 2005

During 2003 in THEMA DANICUM were published 61 original h#. I excluded
following incorrect problem: no.9133 anticipated by Petko Petkov 3.HM PROBLEEM-
BLAD 1984. Because the level of h#2 is very low, I don't divide the problems in two
groups. The total level of the tourney was very high. From the rest problems I propose
the following ranking.

9214.

C.J. Feather
1 PR Thema Danicum 2003



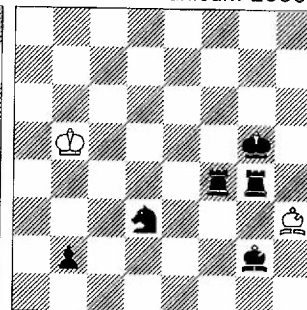
H#2.5

C + 9+6

B: Tg7=hB

9060.

Anatoly Karamanits
2 PR Thema Danicum 2003

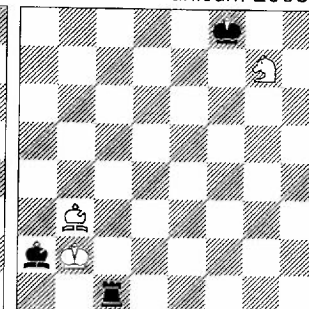


H#6 2.1.1...

C + 2+6

9145. Aurel Karpati &
Rolf Wiehagen

3 PR Thema Danicum 2003



H#5

C + 3+3

1 PR 9214. C.J. Feather (GB).

A: 1 - d6 2 Dxd6 Tg3 3 Dd5 Se2#. B: 1 - c7 2 Dxc7 g8D 3 Dc3 Dg1#.

An original presentation of annihilation of white piece by BQ with white tempo
moves as anti-element and direct white unpin.

2 PR 9060. Anatoly Karamanits (UA).

1 Tg3 Le6 2 Sf2 Lc4 3 Kg4 Kb4 4 Kf3 Kc3 5 b1L Kd2 6 Le4 Le2#.
1 Se5 Kc5 2 b1L Kd6 3 Lg6 Ke7 4 Le4 Lf1 5 Kf5 Lc4 6 Tg5 Le6#.

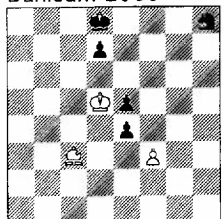
Two echo ideal mates with harmonious play in minimal Meredith position.

3 PR 9145. Aurel Karpati & Rolf Wiehagen (US+DE).

1 Tc7 Le6 2 Ld5 Lc8 3 Lc6 Kc3 4 Ke7 Kd4 5 Kd6 Sf5#.

An economical setting of black Indian and mixed Bristol line-clearance with ideal
mate in aristocratic miniature.

9220.
Christer Jonsson
1 HO Thema
Danicum 2003



H#5 C+ 3+5
2.1.1...

1 HO 9220. Christer Jonsson (SE).

1 e3 f4 2 e2 f5 3 e1D f6 4 Dxc3 f7 5 Dc7 f8D#.

1 exf3 Kxe5 2 f2 Kf6 3 f1L Kg7 4 La6 Kf8 5 Lc8 La5#.

Zilahi theme and two self-blocks by black promoted pieces in Meredith position.

2 HO 8967. Marko Ylijoki (FI).

1 - Lg3 2 Kc2 Le1 3 Kb1 c4 4 Ka1 Lc3#.

1 - Tf1 2 Sf6 d5 3 Ke4 Tf4+ 4 Ke5 Td4#.

An economical setting of reciprocal white battery creation with white interference and white square vacation.

3 HO 9215. Toma Garai (US).

1 Kb6 Dg1 2 Lc7 Se3 3 Sb5 Sc4#. 1 Kd6 Dd1 2 Sc7 Sd2 3 Se6 Se4#.

Double white masked battery creation in combination with indirect self-unpin of WS and pin-unpin of BSd4 in complete diagonal/orthogonal harmony between solutions.

4 HO 8965. Dieter Müller & Aleksandr Pankratjev (DE+SU).

1 Dg4 fxe4+ 2 Sxe4 Sxc4 3 Sf6 Te5#. 1 Lf6 Txe4 2 Txe4 Sb3 3 Te5 Sd4#.

An interesting presentation of square vacation to Black by alternate sacrifice of the one of the two white pieces (Re3; Pf3) on the same square, e4.

1 RO 9216. Christopher Jones (GB).

A: 1 Dxd4 Txd4 2 Se4 Td1+ 3 Ld4 Lxd4#.

B: 1 Lxd4 Lxd4 2 c3 Lxf2+ 3 Dd4 Txd4#.

Consecutive reciprocal sacrifice of two black pieces on the same square (d4) in complete diagonal/orthogonal harmonious play.

2 RO 8956. Michal Dragoun (CZ).

A: 1 Se7 Txd5 2 Kxd5 Lxf7#. B: 1 Se3 Txd4+ 2 Kxd4 Df4#.

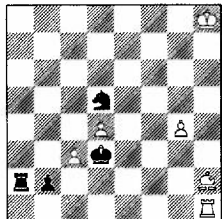
An interesting setting of square vacation to BK by alternate sacrifice of the WRs, black self-pin and mixed interference.

3 RO 9141. Christer Jonsson (SE).

1 - Se1 2 fxe1L Lh2 3 Lb4 Lc7#. 1 fxc1L d6 2 Lc5 Se3 3 Lb4 Sc4#.

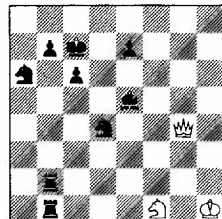
An economical presentation of the known combination of Zilahi theme with black minor promotion.

8967.
Marko Ylijoki
2 HO Thema
Danicum 2003



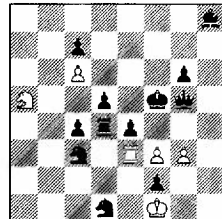
H#3.5 C+6+4
2.1.1...

9215. Toma Garai
In memoriam
Jan Mortensen
3 HO Thema
Danicum 2003



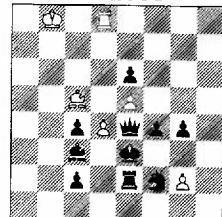
H#3 C+ 3+9
2.1.1...

8965.
Dieter Müller &
A.N. Pankratjev
4 HO Thema
Danicum 2003



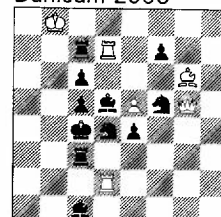
H#3 C+ 6+12
2.1.1...

9216.
Christopher Jones
1 RO Thema
Danicum 2003



H#3 C+ 6+10
B: Ke3→d3

8956.
Michal Dragoun
2 RO Thema
Danicum 2003



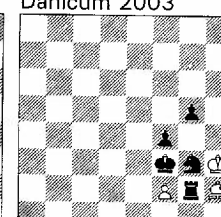
H#2 C+6+11
B: Be4→e6

9141.
Christer Jonsson
3 RO Thema
Danicum 2003



H#3* C+ 5+5

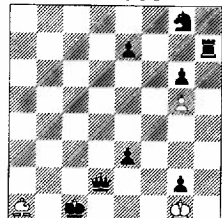
9058
Michael Grushko
4 RO Thema
Danicum 2003



H#5.5* C+ 3+5

9056.

Christer Jonsson &
Rolf Wiehagen
5 RO Thema
Danicum 2003



H#4.5 C+ 3+8

4 RO 9058. Michael Grushko (IL).

1 - Lxg3 2 Tg1 Kh2 3 Kg4 Lxf4 4 Th1+ Kg2

5 Th5 f3+ 6 Kh4 Lg3#.

1 Sf5 Lxf4 2 Tg1 Kh2 3 Kg4 Lg3 4 Th1+ Kg2 5 Th5 f3#.

Two ideal mates in set-play form.

5 RO 9056. Christer Jonsson & Rolf Wiehagen (SE+DE).

1 - Lh8 2 Sh6 gxh6 3 Txh8 h7 4 Tc8 h8D 5 Tc2 Da1#.

Combination of white annihilation by Bishop's corner to corner sacrificing and mixed line-clearance.

13.01.2005 Gevgelija
International Judge of FIDE
Živko Janevski

We would like to thank the judge for his great job judging this tournament!

GENERALFORSAMLING I DSK

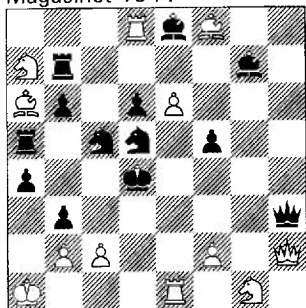
Den ordinære generalforsamling afholdes torsdag den 21. april 2005 kl. 20.00
i AS-04, Medborgerhuset, Blågårds Plads 3, 3.sal.

DAGSORDEN:

- | | |
|--------------------------|---|
| 1. Valg af dirigent. | 5. Valg af øvrige bestyrelsesmedlemmer. |
| 2. Formandens beretning. | 6. Valg af revisor og -suppleant. |
| 3. Regnskab. | 7. Forslag. |
| 4. Valg af formand. | 8. Eventuelt. |

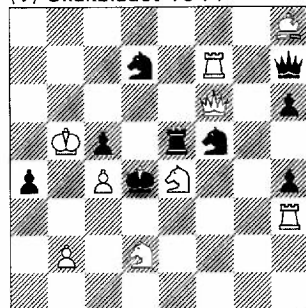
Bestyrelsen

9685.
Lars Larsen
Magasinet 1944



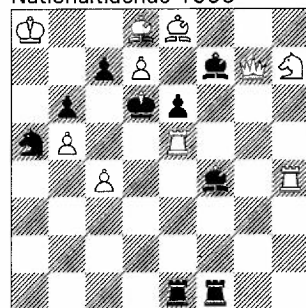
#2 C+ 12+13

9686.
Lars Larsen
(V) Skakbladet 1944



#2 C+ 9+9

9687.
Lars Larsen
Nationaltidende 1953



#2 C+ 10+9

Nøgle og indhold

ved Lars Larsen

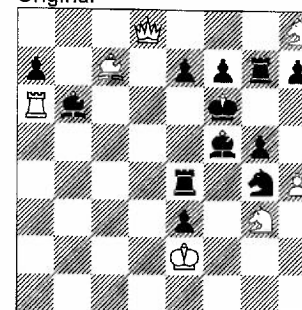
Når nutidens populære flerfasede totrækkere konstrueres, har forfatteren sjældent besvær med at "finde" et godt førstetræk. Truslen ligger jo parat – som et ekko af forførelserne. Forfatteren har under konstruktionen opstillet flere beslægtede muligheder, som alle – i analogiens hellige navn – bruger samme motiv: åbner for en hvid linje, eller spærrer for en sort linje, slår en sort bonde eller overdækker et bestemt felt; se f.eks. numrene 9487-88 i TD 116.

I den enfasede **9685** måtte jeg gribe til en trist nøgle, 1 Dxd6, som enhver løser kan finde på få sekunder. Da jeg i 1980, som medarbejder ved LADEMANN SKAKLEKSIKON, foreslog Svend Novrup at bruge denne opgave som eksempel på Lewmann-frigørelse, kasserede han den. "Jeg så straks, at opgaven var ubrugelig", sagde han. Det kunne tyde på, at han ikke havde studeret opgavens indhold (som for mig er det vigtigste). Trussel 2 Dxd5#. Hovedaktøren Sc5 åbner for Ta5 og differentierer undertruslerne: 1 - Sxa6/Sxe6 2 Df4/Db4#. Sd5 er, i overensstemmelse med temaet, dobbelt bundet. Lewmann-forsvaret er det snedige 1 - Sd7!, der forhindrer 2 Df4? Sxf4! Men 2 Sc6#. 1 - Ld7 fører til 2 Lxg7#, som udnytter bindingen af Sd5.

I **9686**, et andet eksempel på temaet, er det et sort tårn, der er dobbelt bundet. Det er fint, at nøglen åbner for temalinjen e5-e3 (og for Dh7). 1 Sxc5 tr 2 Td3#. 1 - Sf~ åbner for begge dronninger og fremkalder to undertrusler; ingen dualer. 1 - Sd6+ 2 Dxd6#. 1 - Se7, Sg3 2 Df2#; 1 - Sg7! er temaforsvaret, 2 Df2? Te3! Hvid beholder bindingen af Te5 og udnytter spærringen for Dh7: 2 Txd7#; 1 - Se3 2 Sf3#.

Fortsat forsvar ved to sorte løbere – et populært emne i fyrrerne – kan vel stadig interessere, om end det i **9687** indledes på en lidt trist måde: 1 Sg5 tr 2 Sxf7#. 1 - L4~/Le3/Lxe5 2 Td4/Se4/Df8#. 1 - L7~/Lxe8 2 Le7/dxe8S#. En typisk enfaset opgave. De to forførelser (utematiske) bør vel kunne formilde løseren, hvis han bemærker, at både hvid og sort vekselvis betræder samme felt: 1 Df6? c6! (1 - c5 2 Td5#). 1 Lf6? (2 Df8/d8D#) Sc6!

9688. Lars Larsen
Original



#2 C+ 7+12

Uden at rødme indleder jeg i **9688** aggressivt med 1 Dd5, som tilmed truer dobbelt: 2 Dxf5/Sh5#. Varianten 1 - Lg6 markerer to temalinjer: åbner for Dd5 og spærrer for Tg7, 2 hxg5#. Samme kombination sker, når Be7 trækker: 1 - e6/e5 2 Dd8/Ld8#. Diagonalen d8-f6 åbnes, og bonden spærrer for Te4.

Alvorlige tidender

Fra en advokat har vi fået den triste meddelelse at vort mangeårige medlem **Preben Jens Sørensen** (Roskilde) er afdøet ved døden 31. marts 2004.

Vi erfarer at **John Tornerup** afgik ved døden 6. januar 2005.

John var født i Horsens den 3. september 1914. Han blev mesterspiller i 1935 og blev fire gange forbundsmester i DASF. Også som problemist gjorde han sig gældende, hvilket man kan få et indblik i ved at læse bogen: **John Tornerup: "SKAKROSER MED TORNE"** udgivet af Kaare Vissing Andersen i 1990 og som stadig kan købes.

Seneste nyt!

Lige inden trykningen af bladet modtog vi en e-mail med meddelelse om at **Jan Hannelius** er afdøet ved døden 7. marts 2005 i en alder af 88 år.

Friedrich Chlubna er død

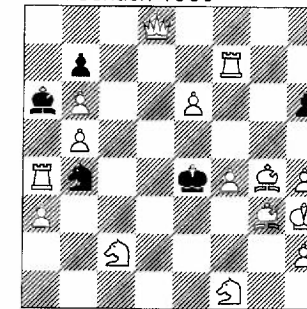
Mindeord ved Leif Schmidt

Fra Klaus Wenda erfarer vi, at østrigeren Friedrich Chlubna er afdøet ved døden den 6. januar 2005. Han var født 15. april 1946 og var som problemist yderst aktiv. Han forestod udgivelsen af mange højt kvalificerede problembøger, som bl.a. udmærkede sig ved sin høje tryk kvalitet.

I TD 2002/26 bragte vi et billede af Chlubna (og Klaus Wenda), taget af Kaare Vissing ved FIDEs problemmøde i Wagneringen i 2001. På billedet fremviser de to vor formand deres nyeste bog: "DREI-KLANG" der for øvrigt også havde nu afdøde Alois Johandl som forfatter.

Fra FIDE-album1983-85 viser vi en af mesterens opgaver.

9689. Friedrich Chlubna
1 PR Schach 1985



S#4 C+ 15+5

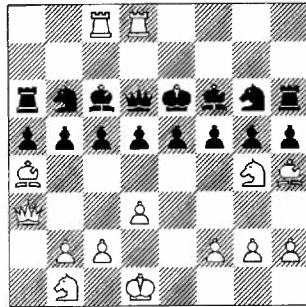
- 9689.** 1 Sa1 træktvang.
1 - Lxb5 2 Sd2+ Ke3
3 Sc2+ Sxc2 4 Sf1+ Lxf1#.
1 - h5 2 Lf5+ Kf3
3 Dd3+ Sxd3 4 Lg4+ hxg4#.

Alle er skakvenner vi vil savne
– æret være deres minde!

RETRONØD 13

ved Henrik Juel

9690. Unto Heinonen
1 PR Probleemblad 1998



BP23 14+16

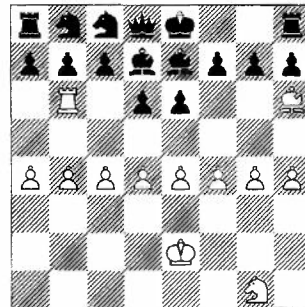
P.t. er det populært at komponere bevispartier med en interessant diagramstilling, uden noget egentligt tematisk indhold, så komponistens udfordring består "blot" i at få trækfølgen entydig.

I **9690** er alle sorts brikker flyttet to rækker ned ad brættet. Vi kan straks optælle 21 sorte træk: to med hver af KLLSS, et med hver af DTT og otte B-træk. De to resterende træk kan sort bruge til at skaffe de manglende hvide B af vejen, så hans L-træk faktisk var Lxa3-e7-f6 og Lb7xe4-c6. Det er vanskeligere at optælle de hvide træk, men 16 ligger dog fast: Ta6-c6-c8, Lg5-h4, Df3-a3, Kd1, Lb5-a4, Sf3-e5-g4 og 3 B-træk, så der er hele syv træk til at få opr. hTh1 manøvreret gennem de sorte linjer til d8.

Selv med disse observationer er det ikke let at finde løsningen; som i alle bevispartier må man udnytte at visse træk nødvendigvis må være sket før visse andre. 1.Sf3 h5 2.Se5 Th6 3.Sg4 e5 4.a3 Lxa3 5.e4 Le7 6.Ta6 c5 7.Tc6 a5 8.Lb5 Ta6 9.La4 b5 10.Df3 Lb7 11.Tc8 Lxe4 12.Kd1 Lc6 13.Te1 d5 14.Te4 Sd7 15.Tf4 Sb6 16.Tf6 Kd7 17.Te6 f5 18.Da3 Lf6 19. Te8 Se7 20.d3 Ke6 21.Lg5 Dd6 22.Lh4 g5 23.eTd8 Sg6.

PROBLEEMBLAD har lige som andre tidsskrifter haft problemer med at de oprindelig udpegede dommere efter lang ventetid melder fra. For nærværende opgave måtte en af de lokale støtter, Piet le Grand, springe til i sidste øjeblik, og dommen kom først i 2003. Han var især begejstret for opr. hTh1's snørkløde vej og skrev at 9690 for ham var et af de bedste retroproblemer der nogensinde var komponeret, om ikke det bedste. Heri er jeg uenig; jeg kan meget bedre lide at det tematiske indhold afdækkes lidt efter lidt, efterhånden som løsningsprocessen skrider frem. Men opgaven er unægtelig flot.

9691. Rustam Ubaidullaev
Problemesis 2003



BP13.5 12+16

9691 er mindre ambitiøs. 13 hvide træk kan optælles, herunder Ta3-b3-b6, og det resterende er Th3. Løsningen findes vel lettest ved at overveje hvilken sort brik der har slået de manglende hvide. Prøv selv. Hvis der er behov for mere hjælp, kan det råbes at opr. sLc8 er synderen.

Løsning til **9556** (Kisljak) fra Retronød 12, THEMA DANICUM 117 s. 119:

-1.. a7 -2.a6xTb7 Tb5 -3.a5 Td5
-4.a4 Td3 -5.a3 Td5xTd3 -6.Td4xSd3
Se1 -7.Te4 Tb5 -8.Kf1 Tb8 -9.Lf2 Ta8
-10.Kg1xSf1 Sd3 -11.Te5 De1
-12.Ta5 Kd1 -13.Sb3 Td2. Nu føres sK ud via b3, og den videre opløsning er ret let. Sort har forvandlet på d1 og h1, mens hvid har slået d2xBc3 og h2xBg3.